

MAJ 2022
ALLERØD KOMMUNE

MILJØVURDERING AF FORSLAG TIL KOMMUNEPLANTILLÆG OG LOKALPLAN FOR RESSOURCECENTER VED VASSINGERØD

MILJØRAPPORT

USD

COWI

MAJ 2022
ALLERØD KOMMUNE

MILJØVURDERING AF FORSLAG TIL KOMMUNEPLANTILLÆG OG LOKALPLAN FOR RESSOURCECENTER VED VASSINGERØD

MILJØRAPPORT

PROJEKTNR.

A224068

DOKUMENTNR.

2.0

VERSION

1.0

UDGIVELSESDATO

17-05-2022

BESKRIVELSE

Miljørapport

UDARBEJDET

KHHI, JSLR, KMRO DKCA

KONTROLLERET

GODKENDT

JSLR

INDHOLD

1	Indledning	7
2	Ikke-teknisk resumé	9
2.1	Vurdering af miljøpåvirkningerne	9
2.2	0-alternativet	11
2.3	Afværgeforanstaltninger og overvågning	12
3	Forslag til kommuneplantillæg og lokalplan	13
3.1	Forslag til kommuneplantillæg LU.E.05 Nr. 3	13
3.2	Forslag til lokalplan 3-395	13
3.3	Forbindelse til andre planer og programmer	15
4	Lovgrundlag og proces for miljøvurdering	18
4.1	Afgrænsning, vurdering og kriterier	19
4.2	Høring af berørte myndigheder	20
5	Tilgang og metode i miljøvurderingen	22
5.1	0-alternativet	22
5.2	Alternativer	22
6	Miljøstatus	23
6.1	Biologisk mangfoldighed, flora og fauna	23
6.2	Befolkning og menneskers sundhed	29
6.3	Jordbund og arealanvendelse	32
6.4	Vand	34
6.5	Landskab	35
6.6	Materielle goder	37
7	Miljøvurdering	38
7.1	Biologisk mangfoldighed, flora og fauna	38

7.2	Befolkning og menneskers sundhed	40
7.3	Jordbund og arealanvendelse	44
7.4	Grundvand og overfladevand	45
7.5	Landskab	46
7.6	Materielle goder	50
7.7	Kumulative virkninger	51
7.8	Vurdering af 0-alternativ	51
8	Vurdering af indvirkningen på miljømålsætninger	52
9	Afværgeforanstaltninger	54
10	Overvågning	55
11	Referencer	56

UDKAST

1 Indledning

Allerød Kommune har udarbejdet forslag til Lokalplan 3-395 og kommuneplantillæg LU.E.05 Nr. 3 for Ressourcecenter ved Vassingerød. Planernes formål er at lovliggøre eksisterende virksomhed på Norrecco A/S Ressourcecenter, som har ansøgt om lovliggørelse af de eksisterende aktiviteter i området. Med vedtagelse af planerne tilvejebringes således det planretlige grundlag til den nuværende anvendelse.

Planområdet udgør et areal på ca. 11,7 ha, og omfatter matr.nr. 3a Lynges By, Lynges og matr.nr. 24 Uggeløse By, Uggeløse. Området afgrænses af Nymøllevej mod øst, af Stensøvej mod syd, af Gl. Nøglegårdsvej mod vest og af en cykelsti mod nord. Mod vest findes enkelte boliger og erhverv og umiddelbart øst for Nymøllevej et større sammenhængende erhvervsområde.

Området er omfattet af Lokalplan nr. 332 for et natur- og fritidsområde i Lynges. Allerød Kommune har den 19. december 2000 meddelt dispensation fra lokalplanen til etablering og drift af virksomhed, der svarer til de nuværende aktiviteter i området, og som omfatter modtagelse og behandling af bygge- og anlægsaffald m.m. med henblik på genanvendelse heraf. Aktiviteterne er siden dispensationen blevet udvidet flere gange. Med afgørelse af 4. oktober 2010 (NKN-3304124 og NKN-31-01981) efter klage til det daværende Natur- og Miljøklagenævn omgjorde nævnet kommunens dispensation til et afslag, idet nævnet anførte at det ikke var muligt at dispensere fra lokalplanens principper til denne type aktiviteter.

Udarbejdelse af Lokalplan 3-395 og kommuneplantillæg LU.E.05 Nr. 3 for Ressourcecenter ved Vassingerød er en konsekvens af Fingerplan 2017, hvor Fingerplanens arealudlæg tilpasses så virksomheden kan forblive på arealerne. Gennem vedtagelse af lokalplan og kommuneplantillæg tilvejebringes de planmæssige rammer og vilkår for anvendelse af området til Ressourcecenter.

Erhvervsstyrelsen har i forbindelse med Fingerplan 2017 taget området ud af den grønne kile, men området er stadig omfattet af en arealreservation til en transportkorridor for en eventuel kommende Ring 5. Virksomhedens muligheder for at forblive på arealet er derfor gjort betinget af:

- > at det alene er virksomhedens arealer, som i kommune- og lokalplanlægningen må udlægges til landzoneareal med mulighed for erhverv,
- > at der ikke må etableres nye bygninger på området, medmindre disse er begrundet i miljøkrav,
- > at der ikke må ske arealmæssig vækst ud over den eksisterende ejendom og
- > at der skal tinglyses bestemmelser på ejendommen, der sikrer, at alle anlæg og bygninger fjernes uden udgifter for det offentlige, hvis anlægget skal benyttes til transportkorridorformål og/eller hvis virksomheden ophører.

UDKAST

2 Ikke-teknisk resumé

Byrådet i Allerød Kommune ønsker at give mulighed for, at det eksisterende Ressourcecenter til modtagelse og behandling af affald i Vassingerød kan fortsætte aktiviteterne på lokaliteten, indtil der måtte være behov for at inddrage arealet til en kommende Ring 5. Der er derfor udarbejdet et kommuneplantillæg og et lokalplanforslag herom, som miljøvurderes i indeværende dokument.

2.1 Vurdering af miljøpåvirkningerne

Biologisk mangfoldighed, flora og fauna

Området er beliggende nær naturområder i og ved Lynges grusgrav samt øvrige områder som vejskråninger, hvor der er registreret forekomst af de særligt beskyttede (Bilag IV arter) padde- og krybdyr arter markfirben og spidssnudet frø. Arternes yngle- og rasteområder påvirkes ikke af virksomhedens placering, men placeringen forhindrer dog udvikling af egnede naturområder på grunden, så længe virksomheden eksisterer. Virksomhedens beliggenhed vil hverken påvirke, eller være en ubetydelig påvirkning for øvrige beskyttede eller rødlistede arter i nærområdet.

Virksomheden vil være beliggende i en afstand af ca. 620 meter fra nærmeste Natura 2000 område mod syd. Der vil ikke ske nogen form for direkte påvirkning. Planforslaget muliggør ny befæstelse og nye anlæg, og det er ikke risiko for påvirkning af Natura 2000 området igennem grundvandet, når der etableres tæt belægning og overfladevandshåndtering.

Befolkning og menneskers sundhed

Planforslagene muliggør etablering af og den videre drift af Norrecco A/S resourcecenter med ændring af planrammer fra rekreativt område til erhvervsområde. De nye planrammer afskærer således befolkningens adgang til at udnytte arealerne inden for planområdet rekreativt. Der vil dog fortsat være gode adgangsforhold til naturarealer i området i Lynges grusgrav.

Driften af et resourcecenter genererer mere trafikstøj end et rekreativt område, og det forventes at det dagligt vil give anledning til 259 lastbiler som kører til og fra området, primært i tidsrummet fra 07:00-17:00.

Planforslaget muliggør etablering af nye anlæg, som er nødvendige for virksomhedens nuværende drift. Virksomhedens drift kan give anledning til støj på omkringliggende arealer, som overstiger det vejledende grænseværdier for områder udlagt til rekreativ anvendelse. Det vurderes dog, at væsentlige støjpåvirkninger som følge af planforslagets vedtagelse vil kunne afværges, så vejledende støjgrænser i det omkringliggende område udlagt til rekreativ anvendelse kan overholdes.

I tørre perioder kan støvudvikling medføre en væsentlig lokal påvirkning af mennesker bosat vest/nordvest for planområdet. Planforslaget vurderes dog at muliggøre afværge af støvpåvirkninger i tørre perioder, for eksempel gennem etablering af nødvendig afskærmning og overdækning.

Planområdet er i dag omringet af bevoksning af træer og buske samt støjvolde, hvilket skærmer mod indblik og udsyn til og fra planområdet. Eksisterende forhold i planområdet eller den af planforslagets mulighed for forhøjelse af støjvold vurderes ikke at give anledning til væsentlige skygge- eller indbliksgener.

Jordbund og arealanvendelse

Planområdet ligger nær kortlagte jordforureninger og en lille del af udkørselsvejen, ca. 150 m² ligger inden for områdeklassificering (krav om prøvetagning ved jordarbejde). Disse påvirkes ikke.

Krav til belægning, håndtering af affald og rensning af overfladevandet inden det afledes til forsyningsselskabets (Novafos) regnvandssystem håndteres konkret i miljøgodkendelsen og udledningstilladelsen. Den praktiske arealanvendelse af virksomheden vil blive indskrænket set i forhold til nuværende forhold, som følge af kravene om støjafskærmning og overfladevandshåndtering mm.

Søerne i Lynges grusgrav afkaster en søbeskyttelseslinje som delvist overlapper med planområdet. Vedtagelse og realisering af planforslagene medfører en ændring af arealanvendelsen i området og muliggør etablering af anlæg – herunder støjvolde – indenfor søbeskyttelseslinjen. Denne tilstandstandsændring vil forudsætte dispensation fra sø- og åbeskyttelseslinjen.

Lokalplanen indeholder en 20 meter bufferzone fra en eksisterende gasledning, til sikring af, at der holdes afstand i overensstemmelse med Energinets retningslinjer herom.

Grundvand og overfladevand

Der er stor grundvandsdannelse i området, og det kan derfor ikke udelukkes, at anvendelse af området til ressourcecenteret kan medføre risiko for forurening af grundvandet, ved håndtering af forurenede materialer. Planforslaget indeholder derfor bestemmelser om afsætning af arealer til opsamling og håndtering af regn- og spildevand, som sammen med miljøgodkendelse og udledningstilladelse sikrer, at der ikke sker forurening af grundvandet. Dette vil medføre mindsket grundvandsdannelse fra planområdet og øget belastning af Vassingerødløbet. I forbindelse med tilladelser til det konkrete projekt, skal det således sikres, at den potentielle udledning fra virksomheden ikke medfører forringelse af vandområdets kemiske eller økologiske tilstand, eller at det vil forhindre målopfyldelse om god økologisk og kemisk tilstand.

Landskab

Planområdet er i dag etableret med en vold hele vejen rundt om planområdet. Volden er etableret både for at skærme for virksomheden, men også for begrænsningen af støj. Forslaget til lokalplan giver mulighed for at volden flere

steder kan forhøjes med yderligere to meter. Dette også indenfor søbeskyttelseslinjen.

Planforslaget vurderes at have en væsentlig landskabelig påvirkning, da Allerød Kommunes i deres Landskabskarakterkortlægning, der opdeler og beskriver hele kommunens areal i landskabskarakterer, anbefaler at et område indbefattet lokalplanområdet anvendes og udvikles rekreativt som en del af arealerne omkring Lynges Grusgrav, herunder at der i området ikke etableres støjvolde, samt at udsigten fra Bjerget bevares.

Dertil kommer at den eksisterende vold flere steder kan forhøjes med to meter, hvilket bl.a. vil have betydning for udsigten fra Bjerget. Ligeledes er jordvoldene medvirkende til en fragmentering af landskabet, og dermed en forringelse af den samlede oplevelse af naturområdet omkring Lynges Grusgrav, samt udsynet til søerne og udsigten fra bjerget hvis top.

Materielle goder

Planområdet omkring Lynges Grusgrav er i dag i lokalplan 332 udlagt til rekreativ anvendelse. Planforslagene ændrer en del af planområdet fra rekreative formål til ressourcecenter og indskrænker dermed størrelsen på det rekreative område i den resterende del af planområdet i lokalplan 332. Dette vurderes at medføre en negativ påvirkning på områdets værdi som rekreativ natur- og fritidsområde.

Planområdet ligger i et område med særlige drikkevandsinteresser og nitratfølsomt indvindingsområdeområde, såvel som indsatsområde på en mindre del. Planforslaget har blandt andet til formål at forebygge, at områdets anvendelse, herunder nedsivning fra området, medfører risiko for forurening. En vedtagelse af planforslagene vurderes derfor at kunne medføre en øget beskyttelse af grundvandsforekomster i området og dermed en positiv indvirkning i form af beskyttelse af grundvand/drikkevand som materiel gode.

Kumulative påvirkninger

Vedtagelse og realisering af forslag til kommuneplantillæg og lokalplan for Norrecco Ressourcecenter ved Vassingerød vurderes ikke sammen med andre aktiviteter i området at give anledning til påvirkninger der kumulativt kan påvirke miljøet væsentligt negativt og som skal miljøvurderes.

2.2 0-alternativet

0-alternativets fastholdelse af eksisterende plangrundlag, som udpeger området til rekreativ anvendelse, og dermed ikke muliggør ressourcecentrets fortsatte drift medfører, at ressourcecentret ikke længere kan bestå. 0-alternativet medfører således, at der vil skulle ske en fysisk lovliggørelse (fjernelse) af anlægget samt en genoprettelse af områdets fysiske tilstand fra før virksomheden blev etableret.

2.3 Afværgeforanstaltninger og overvågning

Der skal etableres anlæg og benyttes foranstaltninger til afværge af støv og støj fra trafik og aktiviteter i planområdet i forbindelse med det konkrete projekt. Udformning og omfang fastlægges i forbindelse med det konkrete projekt.

UDKAST

3 Forslag til kommuneplantillæg og lokalplan

Byrådet i Allerød Kommune ønsker at give mulighed for, at det eksisterende Ressourcecenter til modtagelse og behandling af affald i Vassingerød kan fortsætte aktiviteterne på lokaliteten, indtil der måtte være behov for at inddrage arealet til en kommende Ring 5.

En forudsætning for at Norrecco A/S kan fortsætte deres eksisterende aktiviteter i området er, at området er omfattet af kommuneplanen, og der skal derfor udarbejdes et tillæg hertil. Det kræver desuden en lokalplan, hvorfor der er udarbejdet lokalplanforslag, som muliggør virksomhedens aktiviteter på området.

3.1 Forslag til kommuneplantillæg LU.E.05 Nr. 3

Forslag til kommuneplantillæg LU.E.05 Nr. 3 for et ressourcecenter ved Vassingerød udlægger en ny kommuneplanramme og erstatter den eksisterende ramme for planområdet. Områdets anvendelse ændres fra rekreative formål til ressourcecenter.

Området har tidligere været omfattet af grøn kile i Fingerplanen, men Erhvervsstyrelsen har i forbindelse med Fingerplan 2017 taget området ud af den grønne kile, hvilket også tilpasses i kommuneplanen kortbilag.

3.2 Forslag til lokalplan 3-395

Lokalplan 3-395 for et ressourcecenter ved Vassingerød er udarbejdet for at muliggøre Norrecco A/S' fortsatte drift i området. Lokalplanforslaget har til formål at:

- > at fastlægge områdets anvendelse til erhvervsområde i form af anlæg til modtagelse og behandling af ikke farligt affald i max. miljøklasse 6 for, at forebygge miljøkonflikter inden for lokalplanområdet og i forhold til omgivelser
- > at fastlægge placering og forhøjelse af jordvold for at sikre en støjdæmpende foranstaltning mod det tilgrænsende rekreative område
- > at fastlægge håndtering af overfladevand på en tæt belægning for at sikre grundvandsressourcen.

Planlægningen er påbegyndt på baggrund af et ønske fra virksomheden Norrecco A/S om at fortsætte eksisterende aktiviteter i området.

Området er omfattet af Lokalplan nr. 332 for et natur- og fritidsområde i Lynge. Allerød Kommune har den 19. december 2000 meddelt dispensation fra lokalplanen til etablering og drift af virksomhed, der modsvarer de nuværende aktiviteter i området, og som omfatter modtagelse og behandling af bygge- og anlægsaffald m.m. med henblik på genanvendelse heraf. Dispensationen er senere blevet ophævet af Natur- og Miljøklagenævnet.

Lokalplanforslaget sikrer desuden vejadgang til lokalplanområdet fra offentlig vej, hvilket skal ske fra Nymøllevej via den private fællesvej Stensøvej.

Planforslaget muliggør bebyggelse i op til to etager, med en maksimal bygningshøjde på 8,5 meter og lovliggør således følgende eksisterende bebyggelse og anlæg:

- > Hal på 800 m² (675 m² autoværksted og 125 m² kontor).
- > Vandtank til opsamling af overfladevand med en diameter på max. 17,5 meter og en højde på max 4,2 meter.
- > Filteranlæg i container på op til 65 m².
- > Administrationsbygning på 182 m²
- > Brovægte

Planområdets afgrænsning fremgår nedenfor af Figur 3-1 og omfatter del af matr.nr. 3a Lynge By, Lynge, 24 Uggeløse By.



 Planområde

Figur 3-1 Afgrænsning af planområde, Albertslund Kommune

Lokalplanforslaget regulerer i overensstemmelse med Fingerplan 2019, at der kun må etableres nye befæstede arealer, bebyggelse og anlæg som er nødvendige for virksomhedens nuværende drift og er begrundet i miljøhensyn. Ny bebyggelse og anlæg må kun opføres som lette konstruktioner.

3.3 Forbindelse til andre planer og programmer

Miljørapporten skal i medfør af miljøvurderingslovens bilag 4 oplyse om planernes forbindelse til andre relevante planer og programmer.

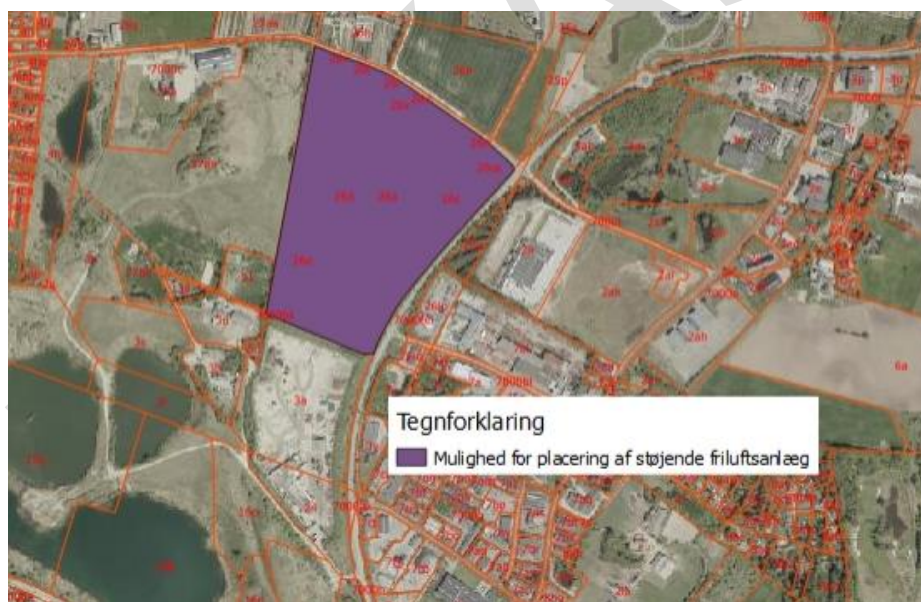
3.3.1 Fingerplanen

Erhvervsstyrelsen har i forbindelse med Fingerplan 2019 taget området ud af den grønne kile.

Området er herudover omfattet af en arealreservation til en transportkorridor for en eventuel kommende Ring 5. Virksomhedens muligheder for at forblive på arealet er således gjort betinget af, at det alene er virksomhedens arealer som i kommune- og lokalplanlægningen må udlægges til landzoneareal med mulighed for erhverv, at der ikke må etableres nye bygninger på området medmindre disse er begrundet i miljøkrav, at der ikke må ske arealmæssig vækst ud over den eksisterende ejendom og at der skal tinglyses bestemmelser på ejendommen, der sikrer, at alle anlæg og bygninger fjernes uden udgifter for det offentlige, hvis anlægget skal benyttes til transportkorridorformål og/eller hvis virksomheden lukker.

3.3.2 Kommuneplan 2021-2033, Allerød Kommune

Planområdet er i Allerød kommuneplan 2021 bl.a. udlagt til ydre grøn kile og støjende friluftsområde. Med kommuneplantillæg nr. 3 for ressourcecenter ved Vassingerød ændres udpegningerne i kortbilag til kommuneplanens afsnit 4.1. Idræts- og friluftsanlæg med hensyn til udpegningen af områder til "Mulighed for støjende friluftsanlæg" (se Figur 3-2 **Fejl! Henvissningskilde ikke fundet.**). Kommuneplantillægget tilretter desuden kortbilag således, at de er i overensstemmelse med Erhvervsstyrelsens udpegning af "ydre grøn kile" i Fingerplan 2017.



Figur 3-2 Kortbilag til afsnit 4.1 i forslag til kommuneplantillæg

Planområdet, der indgår i den nye kommuneplanramme for ressourcecentret, udtages af udpegningen "Mulighed for støjende friluftsanlæg", da der med planlægningen for et ressourcecenter ikke længere er mulighed for støjende friluftsanlæg indenfor området.

3.3.3 Gældende lokalplan 332, Allerød Kommune.

Planområdet er omfattet af gældende lokalplan 332 af 18. august 1993, som udlægger hele grusgravområde til natur- og fritidsområde.

Lokalplan nr. 332 har til formål at udlægge et tidligere grusgravningsområde til et sammenhængende natur- og fritidsområde af væsentlig lokal og regional betydning. Lokalplanen skal sikre, at områderne efter endt grusgravning efterbehandles, således at der skabes et sammenhængende natur- og fritidsområde af væsentlig lokal og regional betydning, at der opnås et varieret terræn og en varieret og egnskarakteristisk bevoksning, som giver mulighed for almen rekreativ anvendelse, og at placering og udformning af veje og stier muliggør offentlighedens frie adgang til dele af området, samt at der inden for området anlægges de fornødne parkeringspladser.

Planområdet for Norrecco er omfattet af delområde 15 i den eksisterende lokalplan 332, som udlægges til rekreative formål. Den sammenfaldende del af lokalplan 332 ophæves som følge af den nye planlægning.

4 Lovgrundlag og proces for miljøvurdering

Planforslagene er omfattet af kravet om miljøvurdering i lov om miljøvurdering af planer og programmer og af konkrete projekter¹, jf. lovens § 8, stk. 1, nr. 1. Miljøvurderingen vil blive gennemført efter de seks trin som ses i Figur 4-1.



Figur 4-1: Grafisk oversigt over faserne i miljøvurderingsprocessen.

- Myndighedsbehandling: Allerød Kommune
- Høringsperiode
- Aktuel fase i miljøvurderingsprocessen

¹ Lovbekendtgørelse nr. 1976 af 27. oktober 2021 om miljøvurdering af planer og programmer og af konkrete projekter (VVM)

4.1 Afgrænsning, vurdering og kriterier

I afgrænsningsrapporten er de miljøfaktorer, der sandsynligvis vil blive påvirket af gennemførelsen af planernes tiltag, identificeret og fastlagt. De udpegede miljøfaktorer er:

- > Biologisk mangfoldighed, flora og fauna
- > Befolkningen og menneskers sundhed
- > Jordbund
- > Vand
- > Landskab
- > Luft og klima
- > Kulturarv, arkitektonisk og arkæologisk arv
- > Materielle goder
- > Kumulative effekter

Det er i afgrænsningsrapporten vurderet, at planerne ikke medfører væsentlige indvirkninger på følgende miljøfaktorer:

- > Beskyttet natur, jf. naturbeskyttelseslovens § 3
- > Natura 2000-områder
- > Emissioner og klima
- > Kulturarv, arkitektonisk og arkæologisk arv

I Tabel 4-1 angives de kriterier og indikatorer, der er anvendt ved vurderingen af de sandsynlige miljøpåvirkninger for hver af de relevante miljøfaktorer.

Tabel 4-1: Miljøfaktorer, vurderingskriterier, indikatorer og databehov

Miljøfaktor	Relevante planelementer	Indikatorer	Datagrundlag
Biologisk mangfoldighed, fauna og flora	> Ændret arealanvendelse i planrammer for muliggørelse af ressourcecenteret	<ul style="list-style-type: none"> > Påvirkning af bilag IVarter > Påvirkning af §3 natur > Planområdet ligger indenfor søbeskyttelseslinien 	Eksisterende notat, kvalitativ vurdering.

Befolkningen og menneskers sundhed:	<ul style="list-style-type: none"> > Ændret arealanvendelse i planrammer for muliggørelse af ressourcecenteret 	<ul style="list-style-type: none"> > Befolkningens adgang til rekreative arealer > Skygge og indbliksgener > Overskridelse af støjgrænseværdier for trafikstøj > Overskridelse af støjgrænseværdier ved rekreative områder > Støvudvikling i tørre perioder eller ved meget trafik. 	Eksisterende notat, støjberegning, kvalitativ vurdering.
Jordbund og arealanvendelse	<ul style="list-style-type: none"> > Ændret arealanvendelse i planrammer for muliggørelse af ressourcecenteret > Retningslinjer for håndtering af regnvand 	<ul style="list-style-type: none"> > Mulighed for spredning af eksisterende jordforurening > Påvirkning af grundvand > Håndtering og materialetyper > Ændret terræn og bebyggelse indenfor søbeskyttelseslinje > Påvirkning af arealanvendelse indenfor byggelinje fra naturgasledning 	Prøvetagning, kvalitativ vurdering.
Grundvand og overfladevand	<ul style="list-style-type: none"> > Retningslinjer for håndtering af regnvand 	<ul style="list-style-type: none"> > Nedsivning og udledning til overfladevandområder 	Kvalitativ vurdering, eksisterende notat.
Landskab	<ul style="list-style-type: none"> > Ændret arealanvendelse i planrammer for muliggørelse af ressourcecenteret 	<ul style="list-style-type: none"> > Ændring af landskabets visuelle udtryk > Ændret terræn og bebyggelse indenfor søbeskyttelseslinje 	Kvalitativ vurdering.
Materielle goder	<ul style="list-style-type: none"> > Ændret arealanvendelse i planrammer for muliggørelse af ressourcecenteret 	<ul style="list-style-type: none"> > Påvirkning af rekreativ arealanvendelse og grundvand som materielle goder 	Kvalitativ vurdering.

4.2 Høring af berørte myndigheder

Afgrænsningsrapporten har været i høring hos berørte myndigheder i perioden fra 27. august 2021 til 10. september 2021, om bemærkninger til omfanget og indholdet af miljørapporten. De hørte myndigheder var:

- > Allerød Kommune, Afdeling for natur og miljø
- > Furesø Kommune
- > Egedal Kommune

> Bolig- og Planstyrelsen

Høringen gav også mulighed for at stille forslag om miljøforhold, der burde belyses og vurderes i miljøvurderingen, og forslag til målsætninger, der også burde inddrages i miljøvurderingen.

Der er indkommet i alt to hørings svar – begge fra Allerød Kommunes afdeling for natur og miljø.

I første hørings svar fra Allerød Kommunes afdeling for natur og miljø blev det bemærket, at der i afgrænsningsrapportens afsnit om grundvand og overfladevand kun var nævnt grundvand. Hertil bemærkede natur- og miljøafdelingen, at: "*Når overfladevandet afledes til kloakken i stedet for at nedrive, har det en gavnlige effekt på risikoen for forurening af grundvandet. Men samtidig øges den hydrauliske belastning og potentielt den stofmæssige belastning af det vandløb, overfladevandet i sidste ende udledes til, nemlig Vassingerødløbet*". Allerød Kommunes afdeling for natur og miljø anbefaler derfor, at dette emne indgår i miljørapporten og belyses nærmere.

I andet hørings svar fra Allerød Kommunes afdeling for natur og miljø blev oplyst, at der i den sydlige del af planområdet (matr.nr. 29) er nyregistreret et overdrev, som er beskyttet efter naturbeskyttelseslovens § 3. Derudover oplyses det, at der strækker sig en søbeskyttelseslinje fra Lyng Natur og Fritidsområde og en skovbyggelinje fra syd sig ind over del af matr.nr. 29, hvilke også bør belyses nærmere i miljørapporten, såfremt de bliver berørt af planområdet. Det bemærkes, at dette især kan være relevant for vurderingen af markfirben.

På baggrund af høringen er der lavet en tilretning af de relevante afsnit. I forhold til hørings svaret fra Allerød Kommunes afdeling for natur og miljø, skal det bemærkes at den omtalte matr.nr. 29, ikke er en del af planområdet. Derfor vil det omtalte § 3 område og skovbyggelinjen ikke blive behandlet nærmere i miljøvurderingsrapporten.

5 Tilgang og metode i miljøvurderingen

Hvis der er miljøemner, hvor det forventes, at der vil ske en væsentlig naturlig udvikling af projektets omgivelser, som har betydning for vurderingen af miljøpåvirkningerne, er denne udvikling beskrevet under de enkelte miljøemner og/eller under kumulative effekter.

Miljøvurderingens første del gennemføres som en vurdering af, hvorvidt og i hvilket omfang initiativer og forslag forventes at medføre væsentlige indvirkninger på de udpegede miljøfaktorer, som er identificeret i afgrænsningsrapporten.

I Tabel 4-1 er de kriterier, indikatorer og datagrundlag, som vil blive anvendt i miljøvurderingen, beskrevet.

Miljøvurderingens anden del gennemføres som en vurdering af hvorvidt initiativer og forslag antages at fremme eller udgøre en hindring for realisering af de miljø- og naturmålsætninger, som er beskrevet i nationale strategier og handlingsplaner.

5.1 0-alternativet

0-alternativet udgør i denne sammenhæng den situation, der ville foreligge, hvis planforslagene ikke vedtages og gennemføres. 0-alternativet udgør sammenligningsgrundlaget for miljøvurderingen. De foreslåede ændringer holdes således op mod den nuværende miljøtilstand i beskrivelsen af de forventede indvirkninger på miljøet.

0-alternativet vil i denne forbindelse være en fastholdelse af eksisterende plangrundlag, som udpeger området til rekreativ anvendelse, og dermed ikke muliggør ressourcecentrets fortsatte drift. Fastholdes 0-alternativet, ville der således i stedet skulle ske en fysisk lovliggørelse af anlægget.

5.2 Alternativer

Kommune- og lokalplanlægning for Norrecco A/S Ressourcecenter i Lyngby er udarbejdet for at muliggøre den nuværende arealanvendelse til virksomhedens fortsatte drift. Planforslagene indeholder således ikke alternativer.

6 Miljøstatus

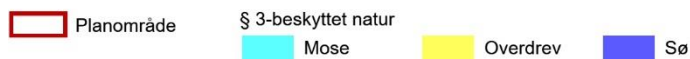
I dette afsnit redegøres for den eksisterende miljøtilstand i og omkring planområdet. Den eksisterende miljøtilstand danner grundlag for miljøvurderingen. Idet der er tale om en lovliggørelse skal den eksisterende miljøtilstand beskrives ud fra hvordan området i dag ville se ud, hvis anlægget ikke var bygget.

6.1 Biologisk mangfoldighed, flora og fauna

Eksisterende miljøtilstand i området er beskrevet dybdegående i en naturrapport fra Biowit (Biowit, 2018) samt en nylig besigtigelse foretaget af COWI (COWI, 2022)

Uden for planområdet

Hele nærområdet har tidligere været udlagt til grusgravsarealer. På et område nord for planarealet er gravearbejdet kun delvist ophørt. Efter endt anvendelse er områderne etableret til at være enten søer, som nu er omfattet af naturbeskyttelseslovens § 3, eller græsarealer med kort (1-10 år) eller mellemlang (10-15 år) kontinuitet, hvoraf det sydlige areal har områder med karakter af overdrev, og det nordlige areal endnu ikke har betydelige naturværdier (Se Figur 6-1).



Figur 6-1 Eksisterende § 3-natur i nærheden af planområdet, COWI, september 2021

For arealet umiddelbart syd for Norrecco grunden er det i naturrapporten (Bio-Witt, 2018) beskrevet:

"Spredt over arealet blev registreret karakteristiske overdrevsarter, ikke mindst på de høje partier mod syd, hvor overdrevsarter har haft lidt længere tid til at indfinde sig, blev der registreret arter som krat-fladbælg, almindelig agermåne, almindelig pimpinelle, almindelig gyldenris, blåhat, gulerod og almindelig kælingetand.

På den smalle tange mod nordvest mellem søerne blev registreret pæne bestande af rundbælg som blev besøgt af dværgblåfugl.

Vedplantedækningen er størst mod syd.

Arealet vurderes at have overdrevskarakter i partier, og der er generelt et stort potentiale for at udvikle sig til værdifuldt overdrev med de tilstødende beskyttede arealer."

Det er sandsynligt, at den større sammenhæng og mindre grad af forstyrrelse, der ville være mellem arealerne, hvis ressourcecenteret ikke var etableret i dag, ville betyde, at en større del af områderne i dag ville være § 3-beskyttet natur. Det bemærkes dog, at natur kan vokse sig ind og ud af beskyttelsen i naturbeskyttelseslovens § 3, og der vil således altid skulle tages konkret stilling til forekomster af beskyttede naturtyper i forbindelse med fysisk planlægning eller konkrete projekter.

Inden for planområdet

Ressourcecenteret blev etableret omkring år 2000. Forinden dette tidspunkt kan man af ortofotos (1999, Figur 6-2) se tilstedeværelse af et græsareal med pletvis forekomst af mindre buskvegetation.

§3 beskyttet natur

På Matr.nr. 29 syd for planområdet er der ifølge Allerød Kommune et nyudpeget overdrev, beskyttet efter naturbeskyttelseslovens § 3. Beskyttede overdrev kan potentielt udgøre yngle- og raste lokationer for markfirben som er en bilag VI art som også er registreret i tilknytning flere andre §3 beskyttede naturområder nær pområdet. Da planområdet ikke udgør en del af den sammenhængende natur eller kan fungere som spredningskorridor vurderes den økologiske funktion af den tilstødende Matr.nr.29 ikke at blive påvirket af planrådets aktiviteter. Det §3 beskyttede overdrev kan ses på figur 6-3.

Sø- og åbeskyttelseslinjen

Planområdet berører sø- og åbeskyttelseslinjer for Lynges grusgrav. For at sikre søer og åer som værdifulde landskabselementer og som levesteder for dyre- og planteliv forløber der en sø- eller åbeskyttelseslinje på 150 m fra visse søer og vandløb. Sø- og åbeskyttelseslinjen gælder for søer med en vandflade på mindst 3 ha og for vandløb, som kommunen har registreret med en beskyttelseslinje. Inden for beskyttelseszonen må der ikke foretages tilplantninger eller ændringer i terrænet. Planlægges befæstning indenfor beskyttelseszonen skal der ansøges om dispensation hos kommunen.



Figur 6-2 Planområdet inden etablering af ressourcecenter, Ortofoto 1999, COWI, september 2021

Med udgangspunkt i, at planområdet er beliggende i kort afstand til de øvrige nærliggende naturarealer, ville der derfor være god mulighed for spredning mellem områderne samtidigt med, at det kunne have haft 20 år til at etablere sig som naturområde. Det ville derfor være sandsynligt, at der ville være tale om overdrev omfattet af § 3 eller natur der nu, eller inden for en kortere årrække (1-10 år) vil kunne vokse sig ind i en § 3-beskyttelse.

Bilag IV-arter, rødliste- og øvrige arter

Nedenfor redegøres for, hvilke arter, omfattet af habitatdirektivets bilag IV, der er relevant i forhold til planområdet.

Markfirben er registreret både umiddelbart vest for og syd for planområdet. På de arealer, hvor råstofindvindingen er ophørt inden for de seneste år, hvor arten vurderes at have gode yngle- og rastesteder og det kan derfor ikke udelukkes, at markfirben kan træffes i det førnævnte beskyttede §3 overdrev i den sydlige

del af planområdet. Det vurderes imidlertid, at vegetationen på arealet er for høj og lukket til at arealet udgør et værdifuldt yngle- og rastested for markfirben.

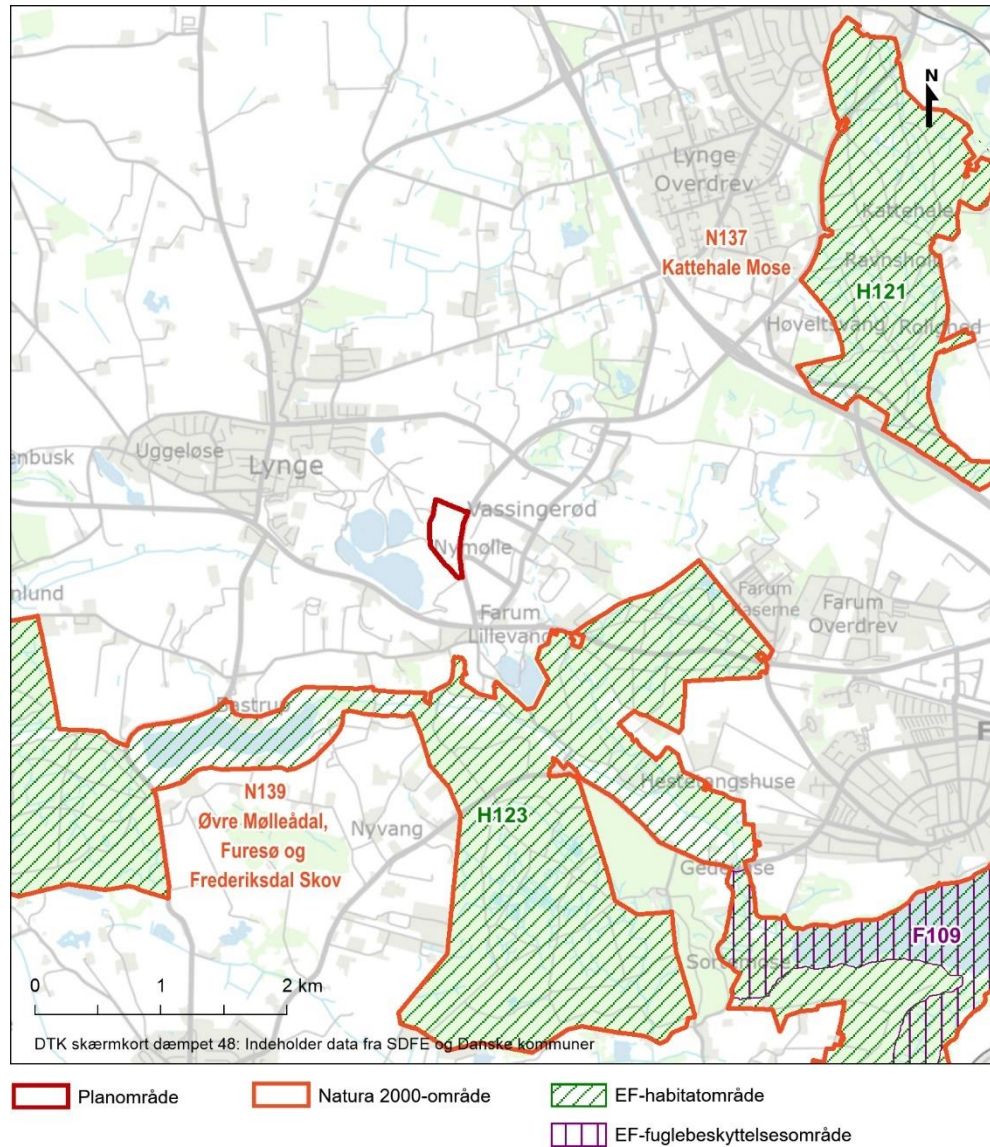
Spidssnudet frø er registreret ca. 1 km syd for projektområdet. Disse arter er tilknyttet vådområder, søer og vandløb og er afhængig af disse områder til fouragering, reproduktion og overvintring.

Der er ikke registreret flagermus i planområdet, omend søerne og græsarealerne vil kunne udgøre fourageringsområder, samt fungere som ledelinjer for flagermus i transportflugt til og fra disse områder.

Grøn frø og butsnudet frø er registreret ca. 1 km syd for planområdet i forbindelse med nærliggende søer og vådområder.

Natura 2000

Syd for planområdet, i nærmeste afstand ca. 620 meter, findes Natura 2000 område N139, Øvre Mølleådal, Furesø og Frederiksdal Skov.



Figur 6-3 Planområde og Natura 2000 område N139, opdelt i habitatområde H123 og fuglebeskyttelsesområde F109.

På Udpegningsgrundlaget findes flere våde naturtyper som er, og kan være, i direkte kontakt med grundvandet. F.eks. kildevæld (7220). Se Tabel 6-1.

Tabel 6-1 *Habitatnaturtyper på udpegningsgrundlaget for Natura 2000 område N139, Øvre Mølleådal, Furesø og Frederiksdal Skov. Kilde: Basisanalyse for 3. generation af N2000 plan for N139, revideret udgave.*

Udpegningsgrundlag for Habitatområde nr. 123		
Naturtyper:	Søbred med småurter (3130)	Kransnålalge-sø (3140)
	Næringsrig sø (3150)	Brunvandet sø (3160)
	Vandløb (3260)	Kalkoverdrev* (6210)
	Surt overdrev* (6230)	Tidvis våd eng (6410)
	Urtebræmme (6430)	Hængesæk (7140)
	Kildevæld* (7220)	Rigkær (7230)
	Bøg på mor (9110)	Bøg på muld (9130)
	Ege-blandskov (9160)	Stilkeke-krat (9190)
	Skovbevokset tørvemose* (91D0)	Elle- og askeskov* (91E0)
Arter:	Stor kærguldsmed (1042)	Lys skivevandkalv (1082)
	Skæv vindelsnegl (1014)	Sumpvindelsnegl (1016)
	Stor vandsalamander (1166)	

Tabellen viser naturtyper og/eller arter på udpegningsgrundlaget. Tal i parentes henviser til de talkoder, som benyttes for naturtyper og arter fra habitatdirektivets bilag 1 og 2. * angiver, at der er tale om en prioriteret naturtype.

Natura 2000 området omfatter også fuglebeskyttelsesområde F109, men på baggrunden af afstanden hertil, ca. 3.150 meter, behandles dette område ikke yderligere.

6.2 Befolkning og menneskers sundhed

6.2.1 Adgang til rekreative arealer

Som det fremgår af afsnit 6.1 om biologisk mangfoldighed, flora og fauna inden for planområdet, er der et græsareal med pletvis forekomst af mindre buskvegetation i planområdet. Planområdet ligger i tilknytning til andre naturområder, og hele området er udlagt til rekreativ anvendelse.

Ud over den umiddelbare glæde besøgende har ved at besøge et rekreativt område, fremhæves det ofte, at der ses en positiv sammenhæng mellem nærheden til eller brugen af naturområder og befolkningens sundhedstilstand².

Der findes internationalt et meget stort antal undersøgelser, som finder en positiv sammenhæng mellem nærhed til grønne områder og forskellige indikatorer for sundhed. I dansk sammenhæng viser undersøgelser således, at personer, som bor tæt på naturområder, har højere helbredsrelateret livskvalitet og mindre stress³.

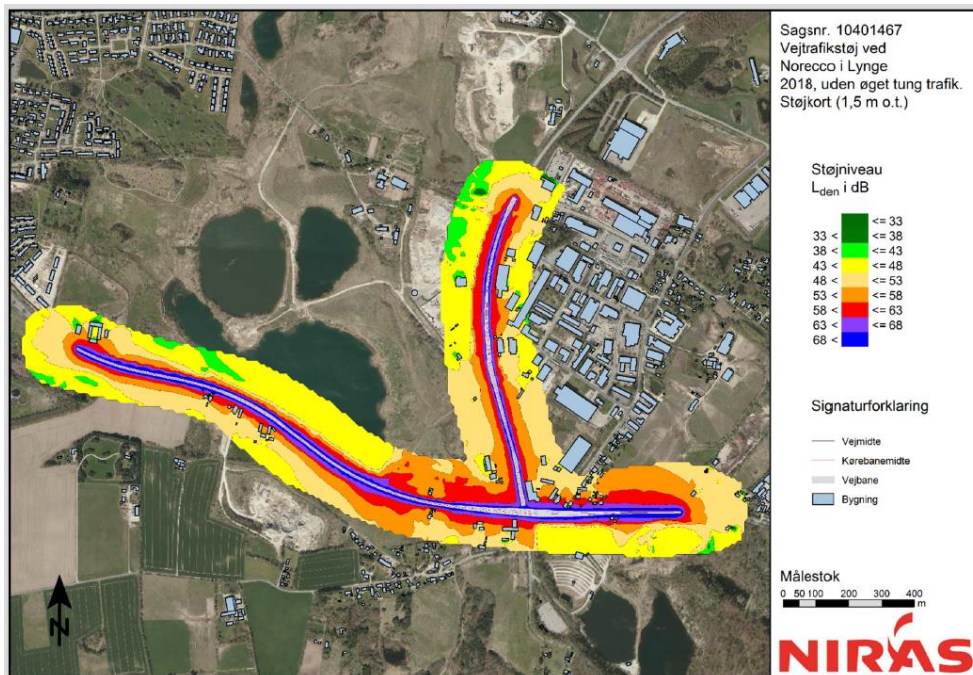
² De Økonomiske Råd: Økonomi og Miljø 2014, kapitel IV – Værdi af rekreative områder

³ Ibid.

6.2.2 Støj

Det eksisterende plangrundlag udlægger område til rekreativ anvendelse, og muliggør derfor ikke etablering eller drift af virksomhed. Eksisterende planforhold muliggør således ikke aktiviteter, der kan give anledning til støj i eller uden for planområdet ud over de fastsatte støjgrænseværdier.

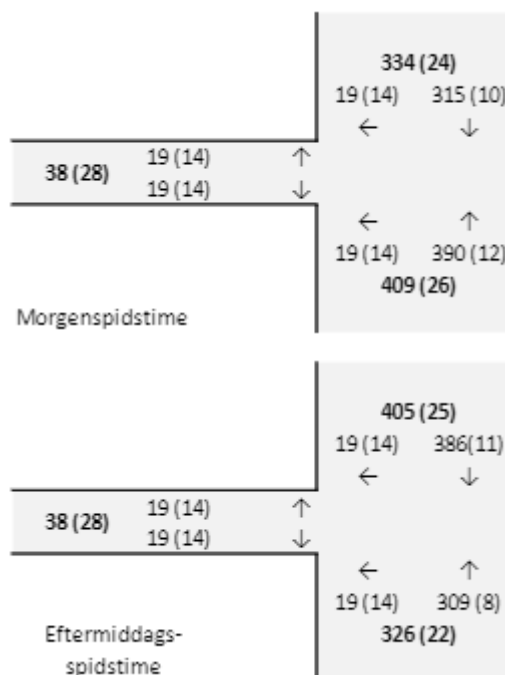
Den eksisterende virksomhed i planområdet omfatter dog i dag støjende aktiviteter og giver i dag giver anledning til trafik, som medfører støj fra veje (se Figur 6-4).



Figur 6-4 Støjkort for vejtrafik ved Norrecco i Lynge, 1,5 meters højde, Nirås, 2018

Disse støjberegninger for vejtrafik er foretaget ud fra trafiktællinger- og beregninger, udarbejdet i forbindelse med ansøgning om permanent tilladelse til drift af Norrecco A/S Ressourcecenter i planområdet.

På Nymøllevej ved Stensøvej eksisterer kun trafiktælling fra 2012. I analyse af kapacitetsforhold ved Nymøllevej (Rambøll, maj 2019) er denne opregnet med en vækst på 1,8 % pa til 2018-niveau, hvilket svarer til stigningen på Slangerupvej i perioden 2013-2019. Trafiktal fremgår af Figur 6-5 nedenfor. Tung trafik/lastbiltrafik fremgår som tal i parentes.



Figur 6-5 Trafiktal for Nymøllevej og Stensøvej i hhv. morgenspidstimerne og eftermiddagsspidstimerne, Rambøll, maj 2019

Virksomheden giver i dag anledning til ca. 259 lastbiler pr. dag til og fra området, med følgende fordeling over dagen:

Tabel 6-2 Lastbiltrafik til/fra virksomheden, Rambøll, maj 2019

Tidsrum	Antal lastbiler
05:00 – 06:00	10 lastbiler (vinterberedskab)
06:00 – 07:00	8 lastbiler
07:00 – 17:00	221 lastbiler
17:00 – 18:00	20 lastbiler

Miljøstatus inden anlæggets opførelse antages at svare til resultater fra trafik-tælling og beregnede trafiktal fratrukket trafik til og fra virksomheden.

De eksisterende planrammer, som udlægger arealet til rekreativt område, muliggør ikke aktiviteter, der giver anledning til nogen væsentlig trafik til eller fra planområdet eller andre støjende aktiviteter (ekstern støj).

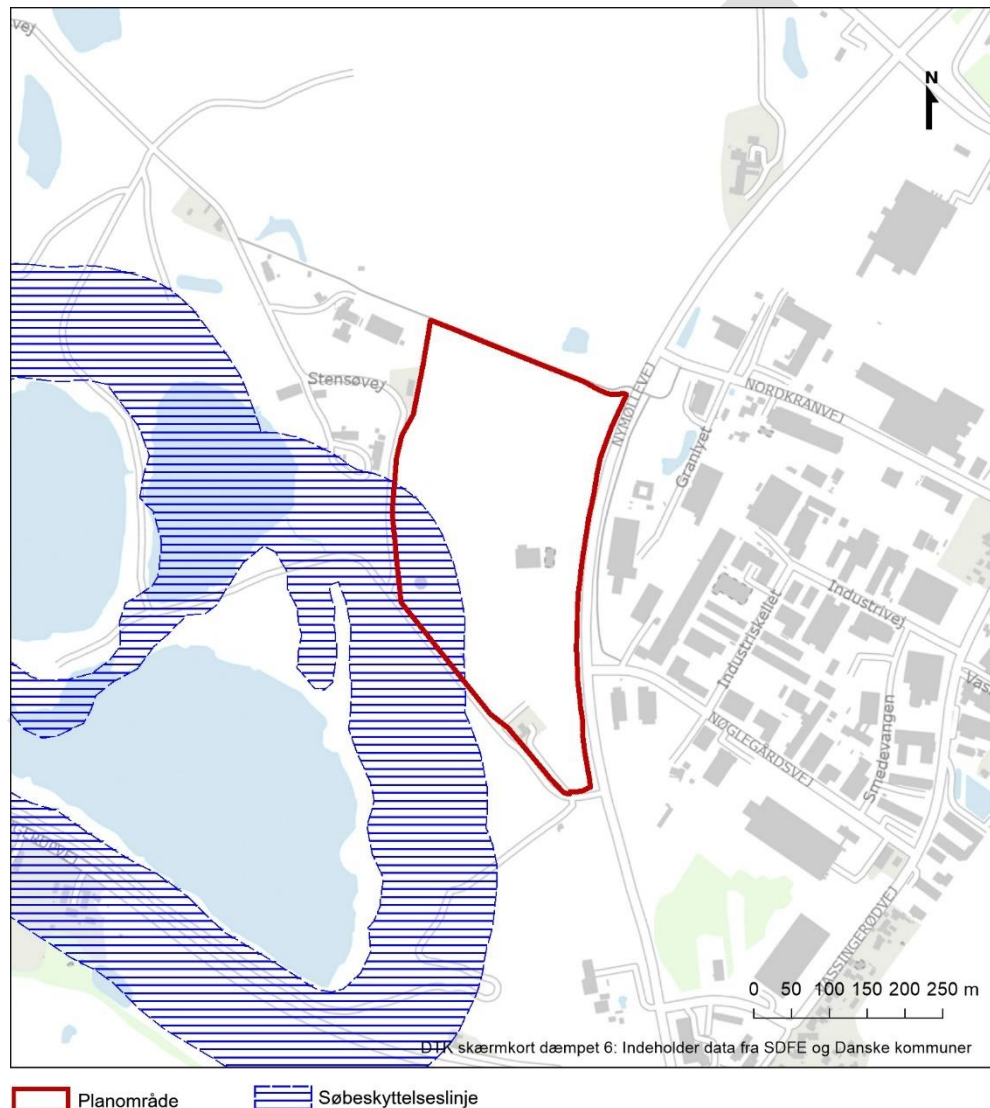
6.2.3 Skygge og indblik

Det eksisterende plangrundlag muliggør ikke byggeri, herunder støjvolde, og muliggør derfor ikke bebyggelse, som kan kaste skygger på naboarealer.

Den faktiske anvendelse af planområdet omfatter drift af virksomheden Nor-recco, i hvilken forbindelse der er etableret støjvolde og beplantning, som skærmer indblik til området.

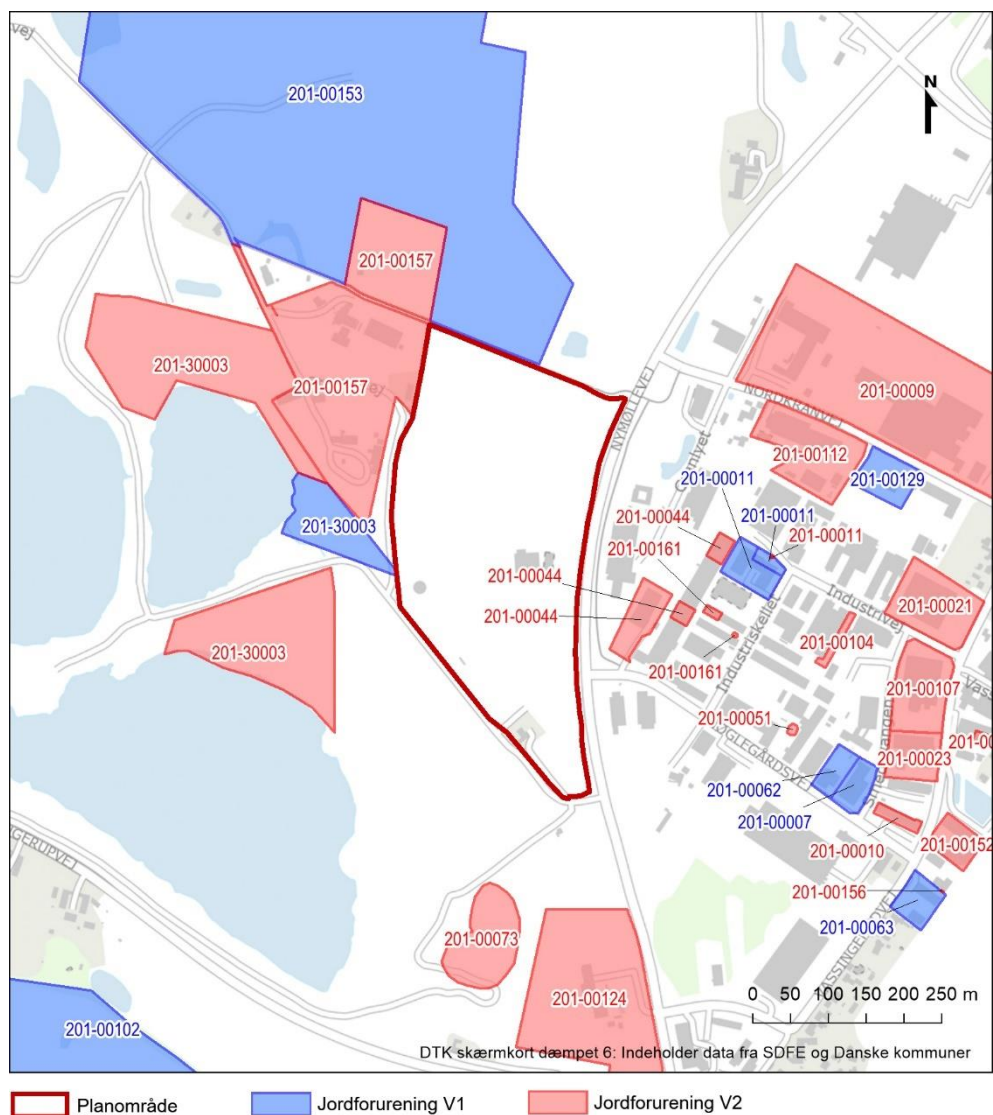
6.3 Jordbund og arealanvendelse

Området er udlagt til rekreativ arealanvendelse, og en del af området ligger desuden inden for søbeskyttelseslinjen. Søbeskyttelseslinjer omkring søer i Lyngre Grusgrav fremgår nedenfor af Figur 6-6. Søbeskyttelseslinjen har til formål at sikre søer som værdifulde landskabselementer og som levesteder for dyre- og planteliv. Inden for beskyttelseszonen må der ikke, uden dispensation, placeres bebyggelse eller foretages tilplantninger eller ændringer af terrænet.



Figur 6-6 Søbeskyttelseslinje omkring søer i Lyngre Grusgrav, COWI, september 2021

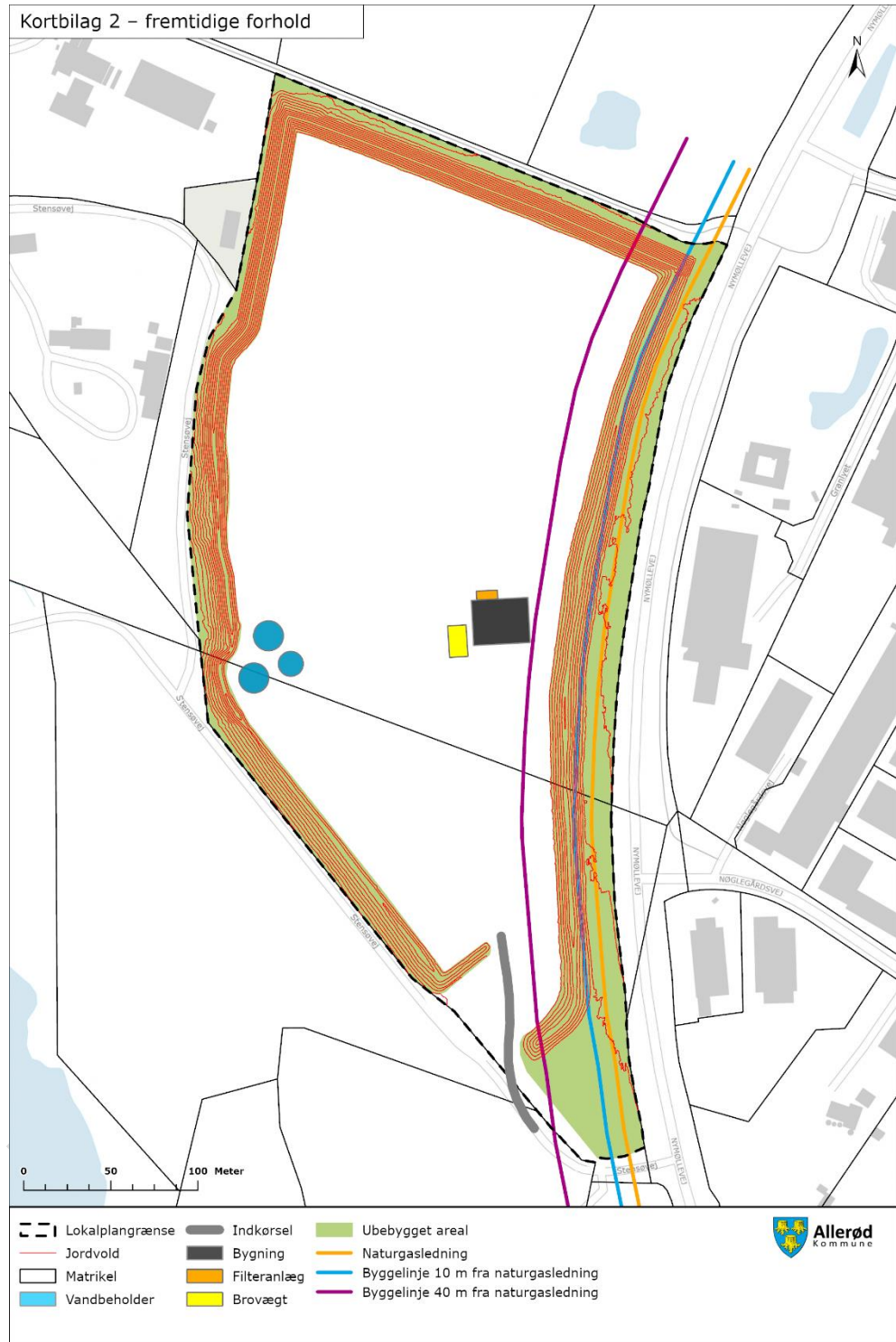
I området omkring planområdet er registreret flere forureninger på vidensniveau V1 og V2. Disse fremgår nedenfor på Figur 6-7.



Figur 6-7 Forureningskortlægninger i området omkring Lyngre Grusgrav

Derudover løber også en statslig hovednaturgasledning langs den vestlige side af Nymøllevej, som kaster en byggelinje ind over planområdet hhv. 10 og 40 meter fra naturgasledningen. Naturgaslednings placering samt byggelinjer fremgår af 6-8 nedenfor. Gastransmissionsledningen ejes og drives af Energinet og forsyner store dele af det nordlige hovedstadsområde med naturgas fra Nord-søen og Tyskland.

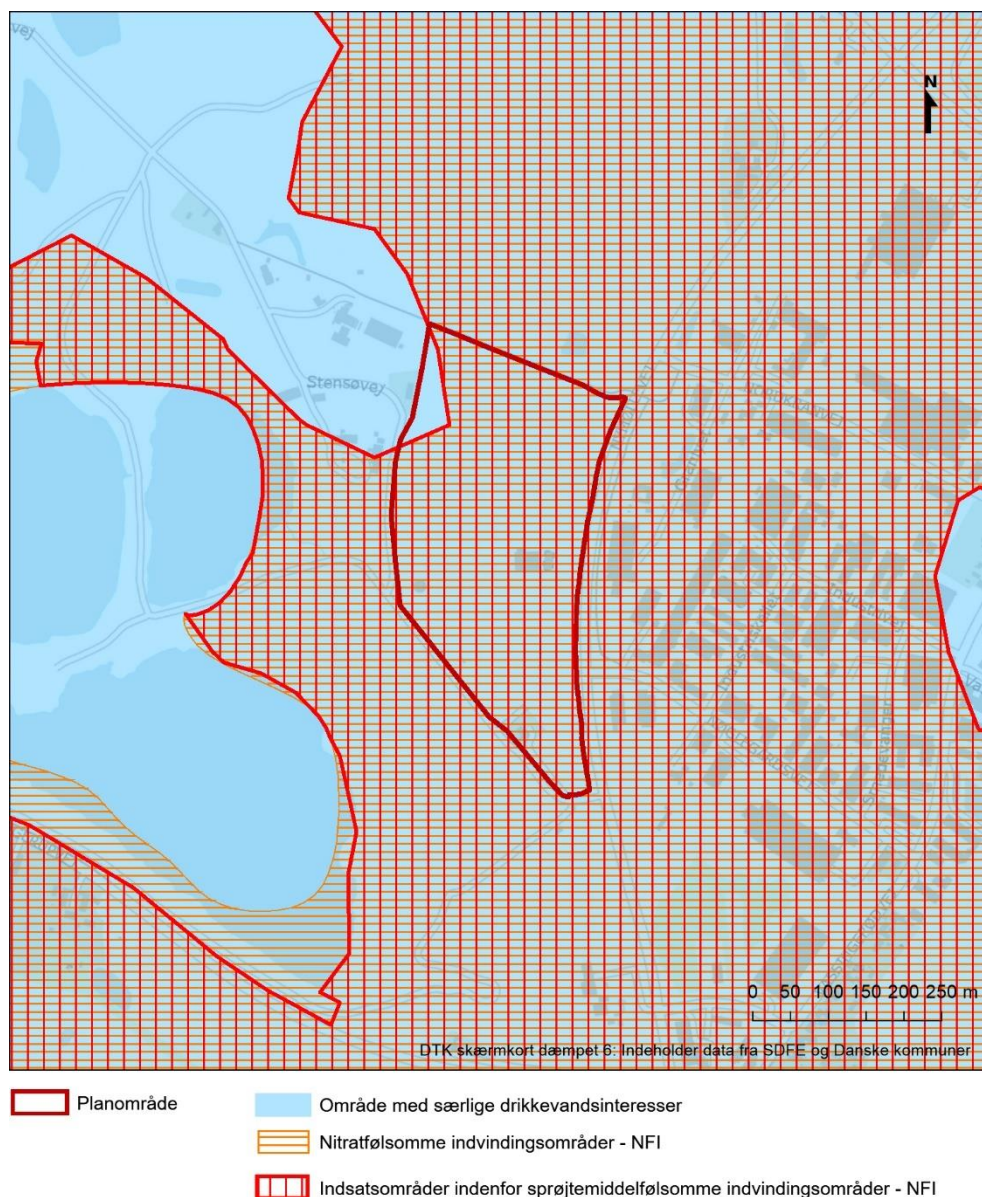
Inden for byggelinjen må der ikke opføres bygninger beregnet til ophold for mennesker. Energinet.dk kræver desuden af sikkerhedsmæssige årsager, at der skal holdes en afstand på mindst 20 m fra naturgasledningen ved anlægsarbejde, råstofindvinding o.lign. Derudover er der en 200 meter bred observationszone/sikkerhedszone på hver side af ledningen.



Figur 6-8 *Naturgasledning og byggelinjer langs Nymøllevej ved Lynges Grusgrav, Allerød Kommune, maj 2022.*

6.4 Vand

Hele Allerød Kommune er udpeget som område med særlige drikkevandsinteresser. Hovedparten af planområdet er desuden udpeget som nitratfølsomt indvindingsområde.



Figur 6-9 Kort over drikkevandsinteresser i området, COWI, august 2021

Området ligger desuden i indvindingsoplandet for to vandværker, hhv. Bogøgård Kildeplads og Vassingerød Vandværk.

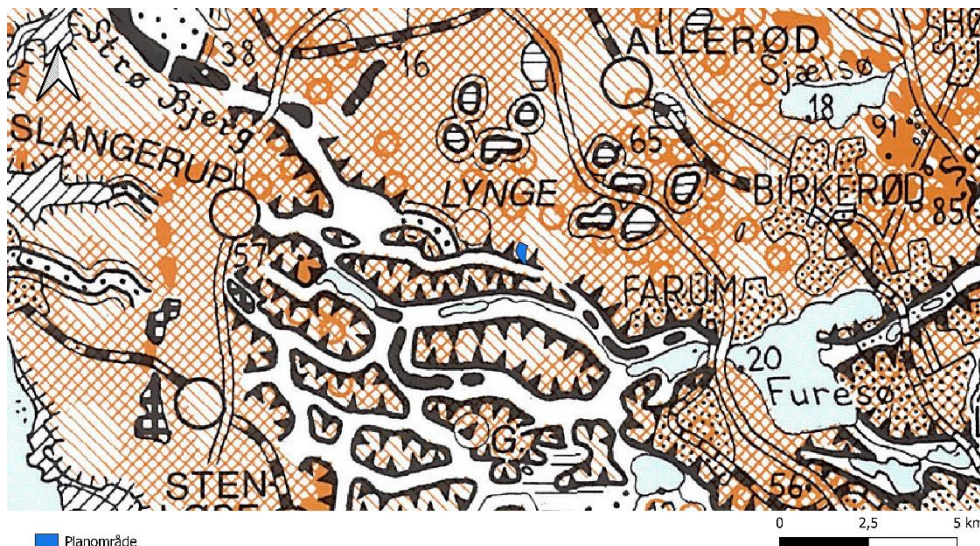
Forslag til lokalplan indeholder formålsbestemmelse om, at der etableret tæt bebyggelse på arealer, hvor der opbevares og håndteres materialer og affald, som kan forurene, at der ikke sker nedsivning af overfladevand fra befæstede arealer.

6.5 Landskab

Planområdet ligger i det østdanske morænelandskab fra sidste istid som har overvejende lerbund. I området er der flere dødisrelieffer som bidrager med et landskab som er småbakked med skiftende små bakketoppe og lavninger. Planområdet ligger på den nordlige kant af et større område, som er præget af et netværk af langstrakte markante dalsystemer, med åse som følger dalene. Se

Figur 6-10. Området syd for planområdet er udpeget som værdifuldt geologisk område. Jordbunden ved projektområdet er præget af smeltevandsand og -grus.

Planområdet ligger i et landskab som er stærkt præget af urbanisering drevet af nærheden til Storkøbenhavn. Planområdet ligger indenfor fingerplanens afgrænsning og reguleres derfor herefter.



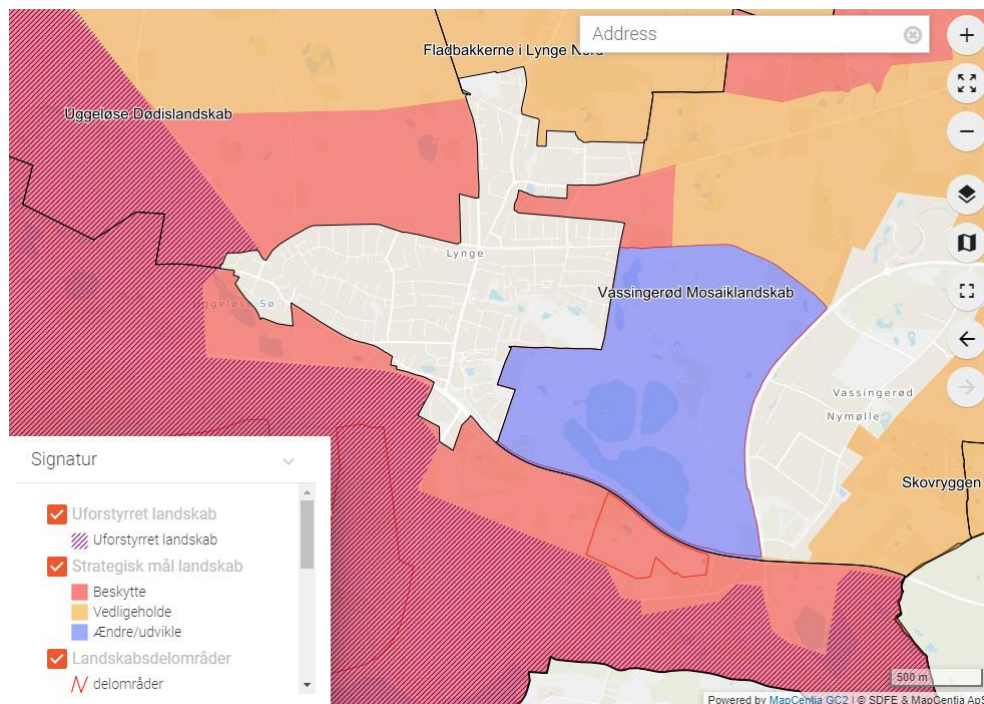
Figur 6-10 Planområdets afgrænsning, samt landskabsdannelse – Per Smed Glacial-morfologiske kort.

Allerød Kommune har udarbejdet en landskabskortlægning, hvori området er en del af Vassingerød Mosaiklandskab ved Lyngø Grusgrav⁴. Kendeteggende for Vassingerød Mosaiklandskab er landskabets ujævne terræn med dødsrelief og mange småøer omgivet af bevoksning. Området er kraftigt påvirket af grusgravning. Området er i Allerød Kommunes landskabskortlægning desuden udpeget som landskab med udviklingsmuligheder og benævnes Vassingerød Mosaiklandskab ved Lyngø Overdrev.

Landskabet er karakteriseret ved forekomster af potentielt overdrev med godt udsyn til søer og et sammenhængende naturligt landskab nær byområdet.

Allerød Kommune har i kommuneplan 2021-2033 udpeget bevaringsværdige landskaber, større sammenhængende landskaber eller geologiske bevaringsværdier, i forbindelse med varetagelse af de landskabelige værdier indenfor kommunens grænser.

⁴ Allerød Kommune: Landskabskortlægning udført i 2016-2017



Figur 6-11 Bevaringsværdigt landskaber, større sammenhængende landskaber og geologiske bevaringsværdier i Allerød Kommune.

Landskabelige værdier varetages også via fredninger og naturbeskyttelseslovens bygge- og beskyttelseslinjer.

6.6 Materielle goder

I nærområdet findes en række naturskabte, materielle goder, herunder Lyngesø som rekreativt naturområde samt grundvandsforekomster, som indvindes til drikkevand.

Den rekreative værdi af naturen er en ikke-markedsomsættelig ydelse⁵, hvorimod grundvandet gøres markedsomsættelig ved fremstilling af drikkevand.

Vandforsyningen i Danmark bygger på rent grundvand, og man kan derfor næsten alle steder i Danmark indvinde grundvand, der er egnet til fremstilling af drikkevand, blot med simpel vandbehandling⁶. Videregående behandlinger af grundvandet til fremstilling af drikkevand er en dyrere proces, da denne forudsætter investeringer i vandforsyningsselskabernes anlæg til f.eks. anvendelse af kulfiltre, tilsætning af kemikalier eller desinfektion af vandet med UV-lys.

⁵ De Økonomiske Råd: Økonomi og Miljø 2014, kapitel IV – Værdi af rekreative områder

⁶ Miljøstyrelsen: Vand i hverdagen, [Drikkevand \(mst.dk\)](http://Drikkevand(mst.dk)), besøgt 14-07-2021

7 Miljøvurdering

I dette afsnit beskrives de sandsynlige væsentlige indvirkninger på de miljøforhold, som på grundlag af afgrænsningsrapporten er udvalgt som de relevante miljøfaktorer.

Vurderingen af indvirkningen på de enkelte miljøfaktorer er gennemført på baggrund af generel viden om indvirkningerne af de retningslinjer, som kommuneplantillægget indeholder samt ud fra en vurdering af lokalplanforslagets bestemmelsers virkning på miljøet. Vurdering af kommuneplantillæggets og lokalplanforslagets forenelighed med de kortlagte overordnede miljømålsætninger er beskrevet i kapitel 8. Vurdering af 0-alternativet er beskrevet i afsnit 7.8.

Der er den 21. april 2022 foretaget en besigtigelse af planområdet for at kortlægge muligheden for forekomst af bilag VI arter i og omkring de jordstøvjolde der omkranser planområdet mod nord og vest (COWI, 2022).

7.1 Biologisk mangfoldighed, flora og fauna

Uden for planområdet

§3 beskyttet natur

Det vurderes, at etablering af et ressourcecenter centralt i et større sammenhængende potentielt naturområde vil kunne fragmentere området og dermed forsinke udviklingen af § 3-beskyttet natur⁷ på grund af potentielt ringere spredningsmulighed imellem arealerne, samt en potentielt forøget forstyrrelsesgrad fra aktiviteterne knyttet til ressourcecenteret.

Bilag IV-arter, rødlistede- og øvrige arter

Bilag VI arter er registreret i flere områder udenfor projektområdet. Da selve planområdet imidlertid ikke indeholder registrerede bilag VI arter, og ej heller egnede yngle- eller rastelokaliteter for disse arter vil etablering af et ressourcecenter indenfor planområdet i ubetydelig grad påvirke de omkringliggende yngle- eller rasteområder da disse holdes intakte⁸.

Inden for planområdet

§3 beskyttet natur

Etablering af et ressourcecenter vil, så længe det eksisterer, hindre al fremtidig udvikling mod § 3-beskyttet natur inden for planområdet.

⁷ Lovbekendtgørelse nr. 1986 af 27. oktober 2021 om naturbeskyttelse

⁸ Bekendtgørelse nr. 867 af 27. juni 2016 om fredning af visse dyre- og plantearter og pleje af tilskadekommet vildt

Bilag IV - rødliste og øvrige arter

Markfirben

Ressourcecenteret mod nord og vest omgives af en jordvold. Voldens sydvendte og øst-vestvendte skrånninger kan være egnet for tilstedeværelsen af markfirben, hvis de holdes åbne med kun pletvis lav buskvegetation, samt får tilstedeværelse af bare områder med sand og sten. De vil kun være begrænset egnede, hvis de får lov til at vokse til. Støj samt den høje visuelle, og til dels fysiske, forstyrrelsesgrad fra af- og pålæsning af ressourcer kan holde markfirben væk fra skråningerne. Voldene vil derfor sandsynligvis kun være begrænset egnede for markfirben. Det vurderes, at jordvolden der afskærmer virksomheden, er begrænset egnet som raste- og ynglelokalitet for markfirben og der blev under besigtigelsen af projektområdet ikke registreret forekomst af arten (COWI, 2022)

Der er registreret forekomster af markfirben på arealer langs med Slingerupvej ca. 200 meter syd for projektområdet, samt på skrænterne i Lynge grusgrav vest for planområdet.

Padder

Spidssnudet frø er registreret i søer i nærheden af projektområdet. Det blev ikke observeret individer af padder af nogen art under besigtigelsen. Skrænterne er så stejle, tørre og tildækket med græs og lave urter, at det vurderes urealistisk at forvente forekomst af spidssnudet frø, særligt når virksomhedens område ikke ligger på en oplagt vandringsrute der forbinder egnede ynglelokaliteter (søer i Lynge grusgrave) og rastelokaliteter (skove og våde naturtyper) (COWI, 2022)

Flagermus

Der er ikke registreret forekomst af flagermus eller registreret flagermusegnede yngle-eller rastelokationer under besigtigelsen af planområdet. Det kan dog forventes, at flagermus vil bruge søerne og i nogen grad også de åbne græsarealer til fødesøgning, hvorfor tilstedeværelsen af ressourcecenteret kan påvirke deres fødesøgningsmønster i begrænset omfang, idet der er tale om en mere fragmenteret naturforekomst. Det vurderes dog, at det ikke vil være af større betydning, og områdets økologiske funktionalitet for arten vil fortsat kunne opretholdes.

Rødlistede- og øvrige arter

Det vurderes at rødlistede- og øvrige arter som er tilknyttet nærområdet (såsom hare (LC), rådyr (LC), ræv (NT), snog (NT)) fortsat vil kunne benytte de tilstødende naturarealer og det vurderes derfor at ressourcecenterets påvirkningen af disse rødlistede arter vil være ubetydelig.

Grøn frø og butsnudet frø er registreret ca. 1 km syd for planområdet, men da ressourcecenteret ikke ligger på en oplagt vandringsrute der forbinder egnede ynglelokaliteter (søer i Lynge grusgrave) og rastelokaliteter (skove og våde naturtyper) (COWI, 2022) vurderes påvirkningen af disse arter at være ubetydelig.

Ressourcecenteret vil desuden kunne fortrænge lærker og andre fuglearter, der er knyttet til åbne arealer.

Natura 2000

Som beskrevet under miljøstatus afsnittet ligger planområdet ikke inden for selve Natura 2000 området, men er beliggende ca. 620 meter fra den nordligste del af området. Der er derfor ikke risiko for væsentlig påvirkning af arter på udpegningsgrundlaget. Den eneste potentielle påvirkning af området fra virksomheden vil være i tilfælde af nedsivning af forurening til grundvandet og transport af denne forurening via grundvandsstrømmen til habitatnatur i kontakt med grundvandet.

Planforslaget muliggør, at der kan etableres nye befæstede arealer, bebyggelse og anlæg, som er nødvendige for virksomhedens nuværende drift, og som er begrundet i miljøhensyn. Etablering af virksomheden med tæt befæstelse og afledning af overfladevand (hvor der håndteres materialer med forureningsrisiko) vil betyde, at der ikke vil være en risiko for at påvirke grundvandsforekomster⁹ eller derigennem Natura 2000 området væsentligt.

7.2 Befolkning og menneskers sundhed

7.2.1 Adgang til rekreative arealer

Planforslagene muliggør etablering af og den videre drift af Norrecco A/S resourcecenter med ændring af planrammer fra rekreativt område til erhvervsområde. De nye planrammer afskærer således befolkningens adgang til at udnytte arealerne inden for planområdet rekreativt.

Som det fremgår af afsnit 6.2.1, fremhæves det ofte, at der ses en positiv sammenhæng mellem nærheden til eller brugen af naturområder og befolkningens sundhedstilstand¹⁰, og at undersøgelser i dansk sammenhæng viser, at personer, som bor tæt på naturområder, har højere helbredsrelateret livskvalitet og mindre stress¹¹.

Selvom befolkningens adgang til en rekreativ anvendelse af arealer i planområdet vurderes at blive indskrænket, hvis resourcecentret forbliver i området, vurderes befolkningen stadig at have god adgang til andre rekreative naturarealer i området i Lynges Grusgrav. Vedtagelse og realisering af planforslagene til etablering og fortsat drift af Norrecco A/S Resourcecenter vurderes derfor ikke at medføre væsentlige indvirkninger på befolkningens adgang til rekreative arealer i området.

⁹ Rambøll: Lokal grundvandsvurdering for to matrikler i Lynges, 2018

¹⁰ De Økonomiske Råd: Økonomi og Miljø 2014, kapitel IV – Værdi af rekreative områder

¹¹ Ibid.

7.2.2 Støj

Støj fra trafik

Planforslagene udlægger planområdet til erhvervsområde og muliggør Norrecco Ressourcecenter. Muligheden for at drive et ressourcecenter vurderes at give anledning til ca. 259 lastbiler pr. dag til og fra området, primært i tidsrummet 07:00-17:00 (se Tabel 6-2). Trafik til og fra planområdet sker via Stensøvej med tilslutning til Nymøllevej.

Dette er en forøgelse fra det nuværende planmæssige udgangspunkt, som i dag udlægger til rekreativ anvendelse og derfor ikke giver anledning til anden trafik end fra besøgende i området og fra beboere på Stensøvej og Gl. Nøglegaardsvej. En forøgelse af tung trafik til og fra området vurderes at kunne medføre støj i og uden for planområdet.

I forbindelse med meddelelse af tilladelse til drift af ressourcecentret kan fastsættes vilkår om tidsbegrænsning på ressourcecentrets åbningstider og dermed trafik til og fra området.

Støj fra aktiviteter muliggjort i planområdet

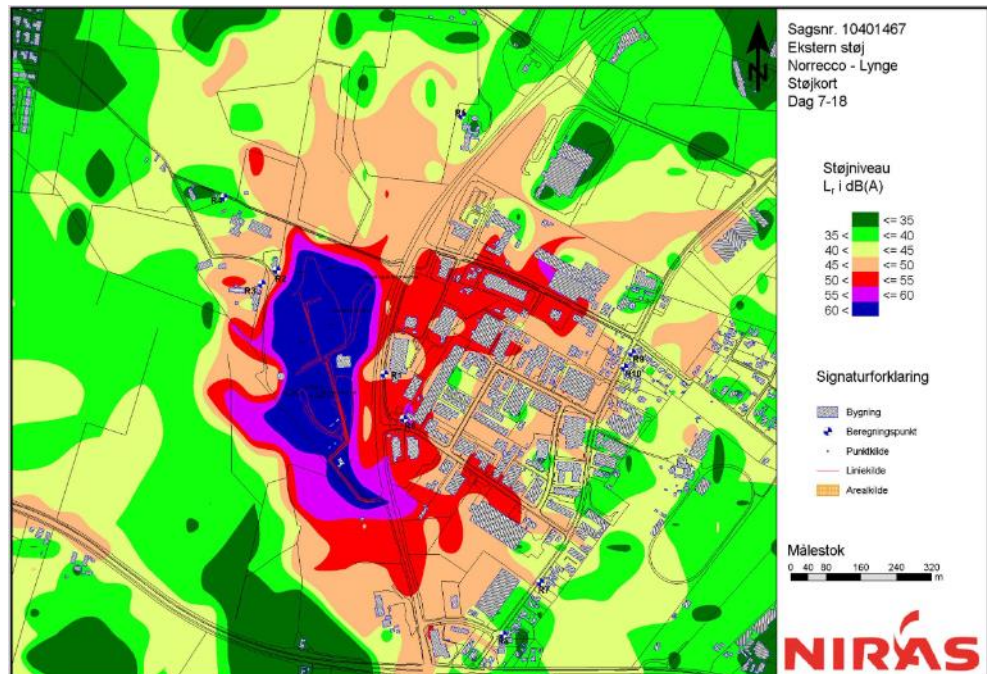
Planforslagene muliggør anvendelse af planområdet til ressourcecenter og muliggør dermed modtagelse og behandling af bygge- og anlægsaffald, hvilket kan give anledning til ekstern støj. I forbindelse med ansøgning om permanent miljøgodkendelse af Norrecco Ressourcecenter er der udarbejdet miljømålinger- og beregninger for ekstern støj (Niras 2018¹²). Af denne fremgår følgende støjkil-der:

- > Arbejde med gravemaskiner, der sorterer affald
- > Neddeling af træ
- > Neddeling af beton
- > Neddeling af biobrændsel
- > Arbejde med gummiged og gummihjulslæssere
- > Fejning af veje
- > Kørsel med og aflæsning fra lastbiler
- > Afsætning og afhentning af containere

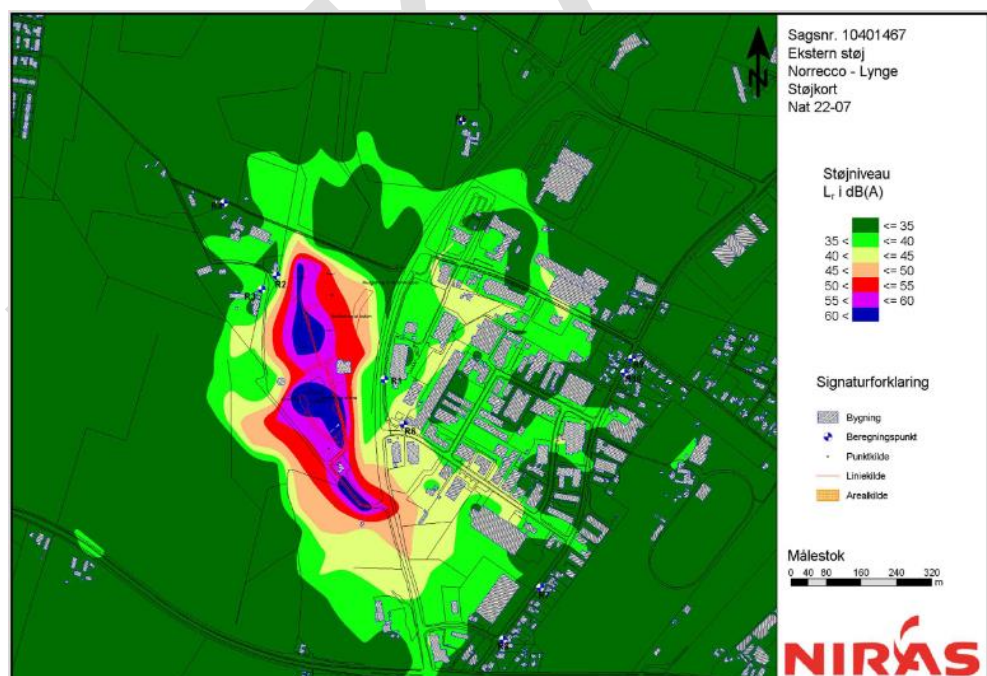
Af Figur 7-1 og Figur 7-2 fremgår støjkort for støjdbredelse omkring virksomheden. I beregningerne for støjdbredelsen er eksisterende støjvolde i planom-

¹² Niras 2018: 11. oktober 2018: Miljømåling ekstern støj - Beregning af fremtidigt støjbidrag. Rapport nr. 18.57 rev. 02

rådet dog indlagt i modellen for SoundPLAN-beregningerne. Planforslagene muliggør desuden en forøgelse af anlæg til støjafskærmning, herunder støjvolde, som er nødvendige for virksomhedens nuværende drift og er begrundet i miljøhensyn.



Figur 7-1 Støjudbredelseskort for ekstern støj i dagtimerne ved Norrecco Lyng, Niras, oktober 2018.



Figur 7-2 Støjudbredelseskort for ekstern støj i nattimerne ved Norrecco Lyng, Niras, oktober 2018.

Støjudbredelseskortene viser, at virksomhedens drift kan give anledning til støj på omkringliggende arealer, som overstiger det vejledende grænseværdier for områder udlagt til rekreativ anvendelse.

Planforslaget muliggør etablering af nye anlæg, som er nødvendige for virksomhedens nuværende drift og er begrundet i miljøhensyn. Det vurderes dog, at væsentlige støjpåvirkninger som følge af planforslagets vedtagelse vil kunne afværges, så vejledende støjgrænser i det omkringliggende område udlagt til rekreativ anvendelse kan overholdes.

7.2.3 Støv

Vedtagelse af planforslag for Norrecco Ressourcecenter ved Vassingerød kan i forbindelse med modtagelse og behandling af bygge- og anlægsaffald også give anledning til støvudvikling i tørre perioder. I tørre perioder kan støvudvikling medføre en væsentlig lokal påvirkning af mennesker bosat vest/nordvest for planområdet.

Planforslaget muliggør etablering af (nye) anlæg som er nødvendige for virksomhedens nuværende drift og er begrundet i miljøhensyn, bl.a. nødvendige afskærmninger og overdækninger. Planforslaget vurderes derfor at muliggøre afværge af væsentlige gener forbundet med støvpåvirkninger i tørre perioder, for eksempel gennem etablering af de nødvendige afskærmninger og overdækninger.

7.2.4 Skygge og indblik

Planforslaget muliggør både eksisterende støjvolde samt etableringen af nye anlæg til at afværge støj- og støvpåvirkninger fra virksomhedens drift. Planområdet er i dag omringet af bevoksning af træer og buske samt støjvolde, hvilket skærmer mod indblik og udsyn til og fra planområdet (se Figur 7-3). Eksisterende forhold i planområdet vurderes ikke at give anledning til væsentlige skygge- eller indbliksgener.



Figur 7-3 Billede over planområdet i dag fra miljøkonsekvensrapport for Norrecco A/S Lyngge – Anlæg til modtagelse og behandling af affald, udarbejdet af OSC Miljø, august 2021

Da planområdet i øvrigt primært er omringet af veje og ubebyggede arealer, vurderes planforslagenes vedtagelse og muliggørelse af etablering af støjvolde og nye afskærmende foranstaltninger begrundet i miljøhensyn ikke at medføre skygge- eller indbliksgener.

7.3 Jordbund og arealanvendelse

I områder omkring planområdet er der i dag kortlagt forureninger på vidensniveau V1 og V2 (se Figur 6-7). Lokalplanen har til formål at forebygge miljøkonflikter inden for lokalplanområdet. Lokalplanen kan dog ikke fastsætte bestemmelser om f.eks. oplag og håndtering af affald. Oplag og håndtering af affald samt overfladevand til forsyningselskabets (Novafos) regnvandssystem bliver i stedet konkret håndteret i virksomhedens miljøgodkendelse.

En lille del, ca. 150 m² af udkørselsvejen, er beliggende inden for områdeklassificering. Dette medfører, at der er analysekrav hvis der skal udføres jordarbejder inden for dette område, hvilket der forventeligt ikke skal.

Vedtagelse af planforslagene vurderes ikke at kunne medføre indvirkninger på de eksisterende forureningskortlægninger i områderne omkring planområdet.

I medfør af lokalplanforslaget skal der afsættes areal til håndtering af regn- og spildevand. Dette medfører en indvirkning på arealanvendelsen i planområdet, da disse respektive områder afskæres fra anden anvendelse. Indenfor planområdet kan der desuden etableres nødvendig støjafskærmning, som er begrundet i støjdæmpning af de omkringliggende arealer. Lokalplanforslaget muliggør også yderligere støjafskærmning end der i dag er i planområdet, og som evt. kan etableres ved udbygning af den eksisterende støjvold. Dette vurderes også at

medføre en indvirkning på arealanvendelse i planområdet, da etablering af (yderligere støjafskærmning) kan fortrænge anden arealanvendelse.

Søbeskyttelseslinjen har som beskrevet i afsnit 7.3 til formål at sikre søer som værdifulde landskabselementer og som levesteder for syre- og planteliv. Inden for beskyttelseszonen må der ikke placeres bebyggelse eller foretages tilplantninger eller ændringer af terrænet, hvilket har betydning for arealanvendelsen indenfor denne zone. Vedtagelse og realisering af planforslagene medfører en ændring af arealanvendelsen i området og muliggør etablering af anlæg – herunder støjvolde – indenfor søbeskyttelseslinjen. Denne tilstandstandsændring vil forudsætte dispensation fra sø- og åbeskyttelseslinjen.

Indenfor planområdet løber byggelinjer fra en naturgasledning, som løber langs den vestlige side af Nymøllevej (se 6-8). Lokalplanen indeholder en 20 meter bufferzone fra gasledningen til sikring af, at der holdes afstand i overensstemmelse med Energinets retningslinjer herom.

Vedtagelse og realisering af planforslagene vurderes ikke at kunne medføre indvirkninger på jordbunden, da lokalplanforslaget forebygger, at områdets anvendelse, herunder nedsivning fra området, medfører risiko for forurening af jord.

7.4 Grundvand og overfladevand

Hele planområdet er udpeget som område med særlige drikkevandsinteresser (OSD), nitratfølsomt område (NFI) og dele af området er indsatsområde (IO).

I forbindelse med ansøgning om permanent miljøgodkendelse og VVM af Norrecco A/S Ressourcecenter har Rambøll udarbejdet et notat om grundvandsforhold ved planområdet¹³. Der er ifølge Rambølls notat er stor grundvandsdannelse i området, og det kan derfor ikke udelukkes, at anvendelse af området til ressourcecenteret kan medføre risiko for forurening af grundvandet.

Lokalplanforslaget indeholder bestemmelser om, at der skal afsættes arealer til håndtering af regn- og spildevand, men kan ikke fastsætte konkrete bestemmelser om håndtering af affald og belægning samt overfladevand på arealer, som i stedet skal håndteres i miljøgodkendelsen.

En øget befæstelsesgrad og afledning af overfladevand til kloak vurderes at kunne medføre mindsket grundvandsdannelse. Dog kan et eventuelt spild eller negativ påvirkning fra forurening af grundvandet strømme direkte mod syd og mod Bogøgårds kildeplads og Natura 2000-området, hvis virksamheden ikke etableres med tæt befæstelse og overfladevandshåndtering. Etableres virksamheden med tæt befæstelse og afledning af overfladevand (hvor der håndteres

¹³ Rambøll: Lokal grundvandsvurdering for to matrikler i Lyngby, 2018

materialer med forureningsrisiko) vil der ikke være en risiko for at påvirke grundvandsforekomster¹⁴ eller Natura 2000 området negativt.

Når overfladevandet afledes til kloakken i stedet for at nedsive, vil det have en gavnlig effekt på risikoen for forurening af grundvandet. Det forhold vurderes dog samtidig at kunne øge den hydrauliske belastning og potentielt den stofmæssige belastning af det vandløb, Vassingerødløbet, som overfladevandet i sidste ende udledes til. I forbindelse med meddelelse om tilladelse til det konkrete projekt, skal dette forhold således vurderes nærmere, så det sikres, at den potentielle udledning fra virksomheden ikke medfører forringelse af vandområdets kemiske eller økologiske tilstand, eller forhindrer opnåelsen af vandområdeplanens mål om god økologisk tilstand og god kemisk tilstand.

Lokalplanforslaget indeholder bestemmelse om etablering af vandbeholdere eller bassiner mv. til sikring af, at der ikke sker nedsivning af forurenede overfladevand, og at overfladevand fra befæstede arealer renses og forsinkes, inden det ledes til kloak eller recipient (Novafos regnvandssystem). Bestemmelserne 6.1 og 6.3 vurderes at kunne minimere en potentiel trussel for forurening af Natura 2000-område 700 meter fra planområdet. Grundet den store transporttid og afstand til Bogøgaards kildeplads (100 års transporttid) vurderes vedtagelse og realisering af planforslagene ikke at kunne medføre væsentlige indvirkninger herpå.

Vedtagelse og realisering af planforslagene vurderes ikke at kunne medføre indvirkninger på grundvandsforekomster i området, idet nedsivning og rensning af overfladevand inden det ledes til kloak eller recipient konkret fastlægges i forbindelse med miljøgodkendelsen og udledningstilladelsen for Norrecco.

7.5 Landskab

Miljøvurderingen for emnet Landskab vedrører miljøpåvirkninger i forbindelse med udlægget af planområdet til ressourcecenter for så vidt angår landskabelig værdi og overordnet landskabsstruktur, forholdet mellem by og land, geologisk værdifulde områder, fredede arealer, bygge- og beskyttelseslinjer iht. naturbeskyttelseslovens § 15-19 (beskyttelseslinjer for strand, å, sø, skov, kirke og fortidsminder), samt visuel indvirkning fra byggeri og anlæg.

Planforslagene muliggør anvendelse af området til ressourcecenteret samt muliggør etablering af den nødvendige støjafskærmning, som er begrundet i støj-dæmpning af de omkringliggende arealer. Lokalplanforslaget muliggør desuden yderligere støjafskærmning evt. ved udbygning af den allerede etablerede støjvold.

Landskabelige værdier varetages også via fredninger og naturbeskyttelseslovens bygge- og beskyttelseslinjer. Af disse er planområdet beliggende indenfor søbeskyttelseslinjen, jf. naturbeskyttelseslovens §.

¹⁴ Rambøll: Lokal grundvandsvurdering for to matrikler i Lynge, 2018

Planområdet er i Allerød Kommunes kommuneplan 2021-2033 ikke udpeget til hverken bevaringsværdigt landskaber, større sammenhængende landskaber eller geologiske bevaringsværdier.

7.5.1 Placeringen af resourcecenter herunder støjafskærmning via jordvold

Planområdet er placeret indenfor det område i Allerød Kommunes landskabskarakterkortlægning 2017, der kaldes Vassingerød Mosaiklandskab.

Området beskrives som følgende: *"Kendetegnende for Vassingerød Mosaiklandskab ved Lyng Overdrev er landskabets ujævne terræn med dødisrelief og mange småsøer omgivet af bevoksning. Området fremstår overvejende i lille skala med en sammensat karakter af små markfelter og mange mindre ejendomme, der ofte er beliggende langs med vejene. Arealanvendelsen er ekstensiv landbrugsdrift og hobbylandbrug. Områdets sydlige del er præget af det store graveområde Lyng grusgrav samt Vassingerød Erhvervsområde og landsby, der ligger i byzone. Området fremstår moderat forstyrret af tekniske anlæg."*

Området som omfatter planområdet beskrives som værende i kontrast til det øvrige karakterområde, som ellers er af lille skala, grundet placeringen af erhvervsområdet og Lyng Grusgrav. Området ved Lyng Grusgrav, som planområdet er placeret indenfor, er beskrevet som et delområde indenfor landskabskarakterområdet. *"Mod syd i karakterområdet ligger Lyng Grusgrav. Her fremstår landskabet med et dramatisk og markant terræn af store bakker og "bjerge" de omgiver områdets store søer. Landskabet i delområdet er kunstigt skabt, men rummer store rekreative værdier og muligheder som rekreativt landskab både i dag, og hvis det efterbehandles"*.

Det fremgår desuden af Allerød Kommunes landskabskarakterkortlægning, at det strategiske mål for delområdet ved Lyng Grusgrav er, at området bør udvikles, idet det *"rummer store muligheder for en spændende efterbehandling og udvikling til et sammenhængende rekreativt område"*. Herunder at naturværdierne skal *"plejes, styrkes og udvikles, for at styrke naturområdet og dets rekreative værdi"*.

Desuden fremgår det under anbefalinger for karakterområdet, at: *"Større byggeri og tekniske anlæg skal anlægges i erhvervsområdet ved Vassingrød eller Farremosen og de øvrige landskaber omkring skal friholdes. Der bør arbejdes med at etablere skærmende beplantning omkring erhvervsområderne for at reducere påvirkningen af det omgivende landskab"*. Herudover fremgår det, at områdets værdifulde udsigter skal friholdes, herunder fra Bjerget i Lyng Grusgrav, og at støjvold så vidt muligt skal undgås.

Planområdet ligger op ad erhvervsområdet ved Vassingerød. Det fremgår af lokalplansforslaget, at der kan etableres beplantning indenfor lokalplanområdet, hvilket er i overensstemmelse med anbefalingerne til landskabskarakterområdet.

Planområdet er også beliggende i umiddelbar nærhed til Bjerget ved Lyngre Grusgrav, hvor det i anbefalingerne til landskabskarakterområdet umiddelbart anbefales, at udsigten skal friholdes fra byggeri og andet anlæg. Lokalplansforslagets bestemmelser giver mulighed for etablering af støjvold omkring ressourcecenteret på op til 6 meter, herunder udvidelse af den eksisterende vold, med en max forhøjelse på to meter til kote 54. Det er dermed med lokalplanens bestemmelser muligt at bygge meget høje støjvolde som vil kunne skærme for udsigten fra Bjerget. Dertil kommer at jordvoldene er medvirkende til en fragmentering af landskabet, og dermed en forringelse af den samlede oplevelse af naturområdet omkring Lyngre Grusgrav, samt udsynet til søerne og udsigten fra bjerget hvis top er beliggende i kote 79,5.

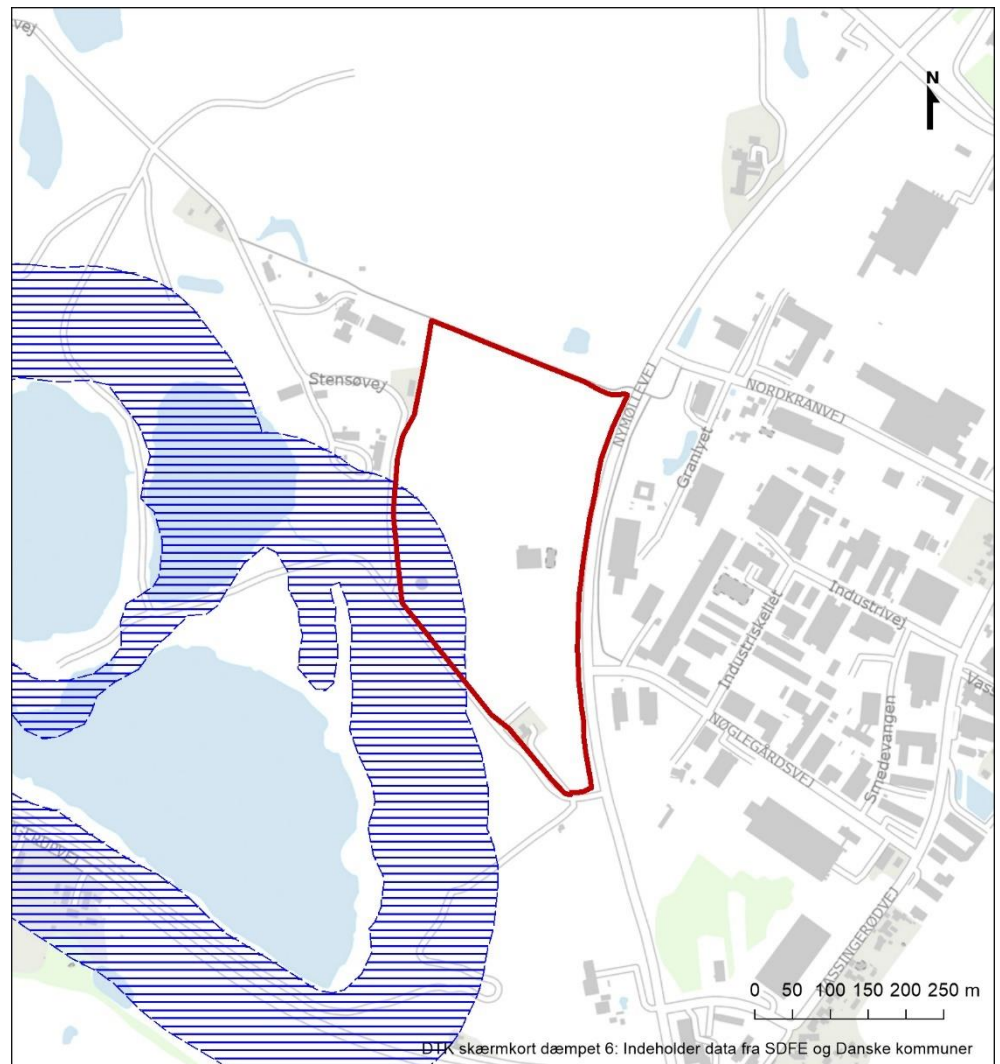
Den landskabelige påvirkning ved placering af ressourcecenteret, herunder etablering af støjvolde, vurderes at være **væsentlig**. Dette begrundes bl.a. i muligheden for forhøjelse af de eksisterende støjvolde med to meter. Støjvoldenes kapacitet og dermed deres højde, vil dog naturligvis skulle begrundes med støjhensyn i forhold til nærområdet. Væsentligheden begrundes desuden primært med Allerød Kommunes Landskabskarakterkortlægning, der anbefaler at området anvendes og udvikles rekreativt som en del af arealerne omkring Lyngre Grusgrav, herunder at der i området ikke etableres støjvolde, samt at udsigten fra Bjerget bevares.

7.5.2 Søbeskyttelseslinjen

Planområdet ligger indenfor den 150m brede søbeskyttelseslinje, jf. naturbeskyttelseslovens § 16, som ligger rundt om de to grusgravssøer vest for planområdet. Se Figur 7-4. Rammeteksten i forslag til kommuneplantillæg 3, giver mulighed for at det forslåede planområde kan anvendes til *erhvervsformål i form af ressourcecenter (anlæg til modtagelse og behandling af ikke farligt affald, samt relaterede funktioner)*. Der er i forslag til kommuneplantillæg 3, ikke anført nogle forhold angående søbeskyttelseslinjen.

Forslag til lokalplan nr. 3-395 for ressourcecenter ved Vassingerød giver mulighed for at lokalplanområdet kan anvendes til erhvervsformål i form af et anlæg til modtagelse og behandling af ikke farligt affald, samt relaterede produkter. Det fremgår desuden af lokalplanforslaget (§ 6.5), at der indenfor lokalplanområdet kan *"Der kan inden for lokalplanområdet etableres nødvendig mobil støjafskærmning, som er begrundet i støjdæmpning af de omkringliggende arealer"*.

Det fremgår desuden af lokalplanforslagets § 9.1 at *"Jordvoldens placering og udformning ses af kortbilag 1 og 2."* samt § 9.2 *"En del af den eksisterende jordvold (kortbilag 1) må forhøjes med 2 meter på strækning som vist på kortbilag 2. jordvoldens max. koter ses af kortbilag 3 og 4."*

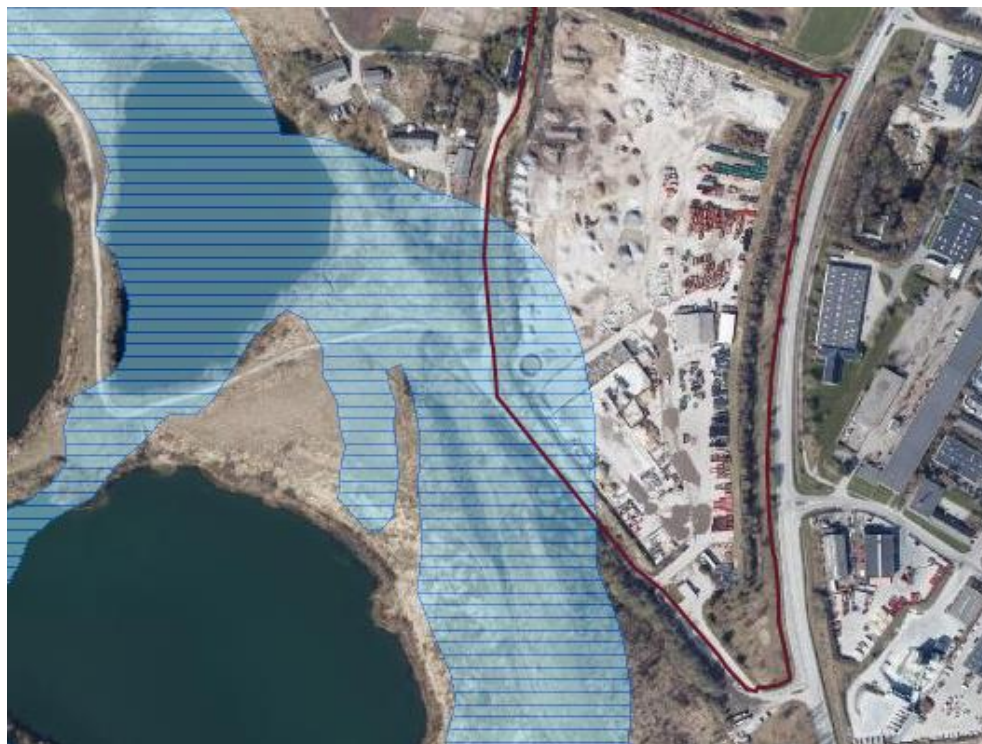


Planområde Søbeskyttelseslinje

Figur 7-4 Søbeskyttelseslinjen og planområdet, COWI, september 2021

Der må ikke placeres bebyggelse, campingvogne og lignende eller foretages beplantning eller ændringer i terrænet inden for en afstand af 150 meter fra søer, der er registreret med en beskyttelseslinje i henhold til den tidligere lovgivning (søbeskyttelseslinjen), jf. naturbeskyttelseslovens § 16, stk. 1. Søbeskyttelseslinjen skal beskytte søer som værdifulde landskabselementer og som levesteder for dyr- og planteliv.

Den eksisterende støjvold er placeret hele vejen rundt om Norreccos arealer, og dermed om hele lokalplanområdet, hvilket derfor også vil være indenfor søbeskyttelseslinjen, se Figur 7-5.



Figur 7-5 Planområdet (Lilla markering), søbeskyttelseslinjen (blå markering) og ortofoto forår.

Placeringen af et erhvervsområde, med tilhørende støjvolde på op mod seks meter (eksisterende vold + mulighed for forhøjelse med to meter) indenfor søbeskyttelseslinjen er ikke foreneligt med de hensyn som skal varetages gennem beskyttelseslinjen. Etableringen kræver derfor en dispensation fra beskyttelseslinjen, her er Allerød Kommune myndighed. Dertil kommer, at der i lokalplanen gives mulighed for at den eksisterende vold indenfor beskyttelseslinjen kan forhøjes med to meter. Påvirkningen vurderes derfor at være væsentlig.

7.6 Materielle goder

7.6.1 Rekreative områder

Planområdet omkring Lynges Grusgrav er i dag i lokalplan 332 udlagt til rekreativ anvendelse og rummer dermed en værdi i form af mulighed for oplevelser og udfoldelse af rekreative aktiviteter.

Planforslagene ændrer en del af planområdet fra rekreative formål til ressourcecenter og indskrænker dermed størrelsen på det rekreative område i den resterende del af planområdet i lokalplan 332. Dette vurderes at medføre en negativ påvirkning på områdets værdi som rekreativt natur- og fritidsområde.

7.6.2 Grundvandsforekomster

Planområdet ligger i et område med særlige drikkevandsinteresser (OSD), nitratfølsomt område (NFI) og dele af området er indsatsområde (IO).

Lokalplanforslaget har blandt andet til formål at forebygge, at områdets anvendelse, herunder nedsivning fra området, medfører risiko for forurening af jord, grundvand eller overfladevand. Planforslagene muliggør også ændringer af bestående anlæg samt etablering af nye anlæg, til afværge og forebyggelse af forurening af aktiviteter, som kan medføre påvirkning af grundvand.

Vedtagelse af planforslagene vurderes derfor at kunne medføre en øget beskyttelse af grundvandsforekomster i området og dermed en positiv indvirkning i form af beskyttelse af grundvand/drikkevand som materiel gode.

7.7 Kumulative virkninger

Vedtagelse og realisering af forslag til kommuneplantillæg og lokalplan for Norrecco Ressourcecenter ved Vassingerød vurderes ikke sammen med andre aktiviteter i området at give anledning til kumulative virkninger, der skal miljøvurderes.

7.8 Vurdering af 0-alternativ

0-alternativets fastholdelse af eksisterende plangrundlag, som udpeger området til rekreativ anvendelse, og dermed ikke muliggør ressourcecentrets fortsatte drift medfører, at ressourcecentret ikke længere kan bestå. 0-alternativet medfører således, at der vil skulle ske en fysisk lovliggørelse af anlægget samt en genoprettelse af områdets fysiske tilstand fra før virksomheden blev etableret.

8 Vurdering af indvirkningen på miljømålsætninger

I afgrænsningsrapporten er det vurderet, hvilke miljøbeskyttelsesmål, som er relevante for planforslagene. Miljøbeskyttelsesmålene kan være fastlagt på internationalt plan, fællesskabsplan eller nationalt plan.

Nedenfor gennemgås de målsætninger, som ikke allerede er omfattet af den øvrige miljøvurdering, og det vurderes om/hvordan planerne tager hensyn til disse mål og andre miljøhensyn.

Tabel 8-1 Vurdering af miljømålsætninger, som er relevante for planforslagene.

Emne	Målsætninger	Vurdering
FN's 17 verdensmål	<p>Verdensmål for bæredygtig udvikling, som er væsentlige i den fysiske planlægning:</p> <ul style="list-style-type: none"> > Verdensmål 12.5: Væsentligt reduktion af affaldsgenereringen gennem forebyggelse, reduktion, genvinding og genbrug. > Verdensmål 15.5: Væsentlig og omgående handling for at begrænse forringelser af naturlige levesteder, stoppe tabet af biodiversitet og beskytte og forhindre udryddelse af truede arter. 	<ul style="list-style-type: none"> > 12.5: Planforslagene vurderes at kunne bidrage til opnåelsen af målsætning om reduktion af affald og genvinding, idet der planlægges for et ressourcecenter, som modtager, sorterer og behandler bygge- og anlægsaffald, og affaldsgenereringen derfor kan mindskes. > 15.5: Planforslagene ændrer områdets anvendelse fra rekreativt natur- og fritidsområde til ressourcecenter og dermed anvender området fra natur til erhverv. Planforslagernes vedtagelse og realisering kan derfor medvirke til at hindre opfyldelsen af verdensmål 15.5.
Planstrategi 2019, Allerød Kommune	<p>Allerød Kommune planstrategi 2019 er byrådets strategi for udvikling af Allerød Kommune. Planstrategien sætter rammerne for den fysiske udvikling frem mod 2031.</p> <ul style="list-style-type: none"> > Mål om at sikre biodiversiteten, herunder særligt kommunens 21 prioriterede arter, der fungerer som indikatorer på naturtilstanden. 	<ul style="list-style-type: none"> > Planforslagene ændrer områdets anvendelse fra rekreativt natur- og fritidsområde til ressourcecenter og dermed anvender området

	<p>> Mål om at byer og grønne områder medvirker til at give borgerne meningsfulde oplevelser, danner og understøtte fællesskaber og fremmer friluftsliv.</p>	<p>fra natur til erhverv. Planforslagene vedtagelse medfører, en indskrænkning af naturforekomster i området og dermed en negativ indvirkning på opnåelsen af mål om sikring af biodiversiteten. Den ændrede anvendelse har desuden en negativ indvirkning på muligheden for at anvende området til friluftsliv, og kan derfor medvirke til hindring af opnåelse af mål om at fremme dette.</p>
--	---	---

UDKAST

9 Afværgeforanstaltninger

Det fremgår af miljøvurderingslovens bilag 4, punkt g, at miljørapporten skal indeholde oplysninger om planlagte foranstaltninger for at undgå, begrænse, og så vidt muligt opveje enhver eventuel væsentlig negativ indvirkning på miljøet ved planernes gennemførelse.

Tabel 9-1 Afværgetiltag i forbindelse med vedtagelse og realisering af kommuneplantillæg og lokalplan for Norrecco Ressourcecenter

Miljøemne	Afværgetiltag
Befolkning og menneskers sundhed	
Støj	Etablering af anlæg til afværge af støj fra trafik og aktiviteter i planområdet i forbindelse med det konkrete projekt. Udformning og omfang fastlægges i forbindelse med det konkrete projekt.
Støv	Etablering af afskærmning og eventuel afdækning til afværge af støjgener i forbindelse med virksomhedens drift. Udformning og omfang fastlægges i forbindelse med det konkrete projekt.

Der er i miljøvurderingen af planerne ikke opstået yderligere behov for at etablere særlige afværgeforanstaltninger som følge af planlægning for Norrecco A/S Ressourcecenter ved Vassingerød.

10 Overvågning

I henhold til § 12 stk. 4, i miljøvurderingsloven skal myndigheden overvåge de væsentlige miljøpåvirkninger af planens eller programmets gennemførelse.

Miljøvurderingen af forslag til kommuneplantillæg LU.E.05 Nr. 3 og lokalplan 3-395 viser, at muliggørelsen af etablering af nye anlæg som er nødvendige for virksomhedens nuværende drift og er begrundet i miljøhensyn, kan have en påvirkning på miljøet. Mens væsentlige støj- og støj påvirkninger på befolkningen og menneskers sundhed kan afværges, vil en væsentlig indvirkning på landskabet have permanent karakter. Denne påvirkning vurderes ikke at have en sådan karakter, at den kan overvåges, og der fastlægges derfor ikke et overvågningsprogram, som følge af planlægning for Norrecco A/S Ressourcecenter.

De øvrige miljøpåvirkninger, som er beskrevet i miljøvurderingen, er ikke så væsentlige, at der er behov for særskilt overvågning.

UDKAST

11 Referencer

Niras 2018: 29. oktober 2018: Miljømåling – trafikstøj. Rapport 18.62.

Niras 2018: 11. oktober 2018: Miljømåling ekstern støj - Beregning af fremtidigt støjbidrag. Rapport nr. 18.57 rev. 02

BioWit 2018: Gennemgang af naturarealer ved og i nærheden af Norecco – Lyngø, 31. oktober 2018.

Rambøll 2018: Lokal grundvandsvurdering for to matrikler i Lyngø, 24. oktober 2018.

Rambøll 2019: Kapacitetsforhold ved Nymøllevej, 8. maj 2019.

UDKAST